

Windows2000 補足説明書

本書では、以下の内容を説明しています。

EPSON TWAIN などの Windows2000 対応について P.3

スタートアップガイドまたは取扱説明書の補足説明

スタートアップガイドまたは取扱説明書で説明している内容の中で、操作手順が Windows2000 独自の部分を補足説明しています。

SCSI 接続する場合の、スキャナ接続前の確認方法 P.4

Windows2000 で、SCSI ボードの認識を確認する手順を説明しています。

WindowsNT/95/98から 2000 にアップデートする場合の注意 P.5

WindowsNT/95/98 環境で EPSON TWAIN をインストール済みで、その後 Windows2000 にアップデートする場合は、必ず、本書の手順に従ってください。

EPSON TWAIN のインストール方法 P.6

Windows2000 での、EPSON TWAIN のインストール方法を説明しています。

Windows2000 での EPSON TWAIN のインストールは、必ず本書の手順に従ってください。本書以外の手順では正常にインストールできない場合があります。

このほかの操作手順は Windows98 と同じですので、スタートアップガイドまたは取扱説明書をご覧ください。

本文中のマークと表記について

マークが付いている文章は次のように重要な内容を記載しています。
必ずお読みください。



ポイント

お取り扱い上、必ずお守りいただきたいこと(操作)を記載しています。必ずお読みください。

商標等の表記

Microsoft® Windows® 95 operating system 日本語版
Microsoft® Windows® 98 operating system 日本語版
Microsoft® WindowsNT® operating system Version4.0 日本語版
Microsoft® Windows® 2000 operating system 日本語版

— の表記について

本書中では、上記各オペレーティングシステムをそれぞれ、Windows95、Windows98、WindowsNT4.0、Windows2000と表記しています。また、Windows95、Windows98、WindowsNT4.0、Windows2000を総称する場合は[Windows] 複数のWindowsを併記する場合は[WindowsNT/95/98]のように、Windowsの表記を省略することがあります。

お断り

本書で説明している内容は、Windows2000 RC2の仕様に基づいています。正式版では画面や手順が変更される可能性がありますので、あらかじめご了承ください。

Microsoft、WindowsおよびWindowsNTは米国マイクロソフト社の米国およびその他の国における登録商標です。

そのほかの製品名は各社の商標または登録商標です。

ご注意

- (1) 本書の内容の一部または全部を無断転載することは固くお断りします。
- (2) 本書の内容については、将来予告なしに変更することがあります。
- (3) 本書の内容については、万全を期して作成いたしました。万が一不審な点や誤り、記載もれなど、お気づきの点がありましたらご連絡ください。
- (4) 運用した結果の影響については、(3)項にかかわらず責任を負いかねますのでご了承ください。
- (5) 本製品がお客様により不適当に使用されたり、本書の内容に従わずに取り扱われたり、またはエプソンおよびエプソン指定の者以外の第三者により修理・変更されたこと等に起因して生じた障害等につきましては、責任を負いかねますのでご了承ください。
- (6) エプソン純正品およびエプソン品質認定品以外のオプションまたは消耗品を装着し、それが原因でトラブルが発生した場合には、保証期間内であっても責任を負いかねますのでご了承ください。この場合、修理等は有償で行います。

EPSON TWAIN などのWindows2000 対応について

EPSON TWAIN の Windows2000 対応

EPSON TWAIN は、次の Windows2000 環境での動作を確認しております。
これ以外の環境では使用できませんのでご注意ください。

SCSI 接続の場合	<ul style="list-style-type: none">・ Windows2000 プレインストール PC・ Windows95/98/NT から Windows2000 にアップデートした PC
USB 接続の場合	<ul style="list-style-type: none">・ Windows2000 プレインストール PC・ Windows98 プレインストール版から Windows2000 にアップデートした PC

Windows2000 でのインストール方法

Windows2000 環境での EPSON TWAIN のインストール方法については、本書(6 ページ)をご覧ください。

CD-ROM マニュアルの Windows2000 対応

セットアップガイダンスは、Windows2000 には対応していません。
GT-7600 に添付のユーザーズガイド(CD-ROM)は、Windows2000 での動作を確認しております。

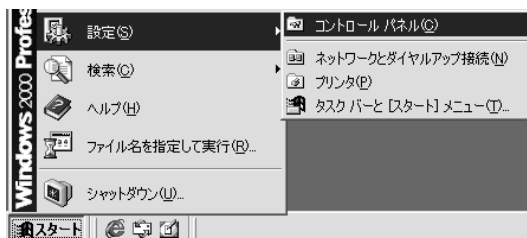
スタートアップガイド / 取扱説明書の補足説明

スキャナ接続前の確認 (SCSI 接続のみ)

SCSIボードについては、Windows2000での動作を確認後、エプソンFAXインフォメーションの [スキャナ・その他製品関連情報] に情報を順次追加していきます。FAX 番号はスタートアップガイドの裏表紙にあります。

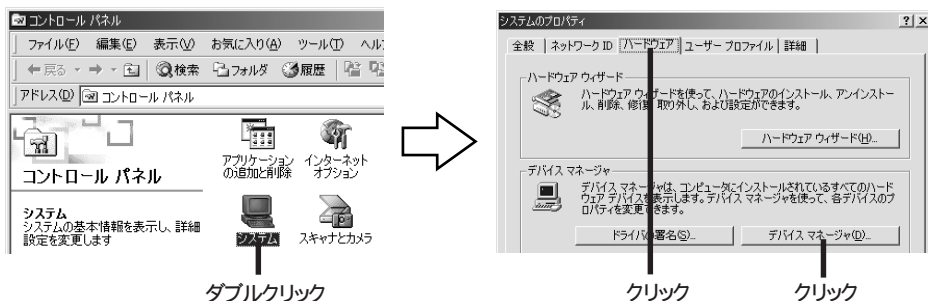
1

スタート ボタンをクリックします。[設定] にカーソルを合わせ、[コントロールパネル] をクリックします。



2

[システム] アイコンをダブルクリックします。 [ハードウェア] タブをクリックし、 **デバイスマネージャ** ボタンをクリックします。



3

SCSI と RAID コントローラの下に、お使いの SCSI ボードが認識されているか確認します。



SCSI ボードが認識されていない場合は、次のように対処してください。

1. デバイスマネージャを閉じます(画面右上の **x** ボタンをクリックします)。
2. [システムのプロパティ] 画面で **ハードウェアウィザード** ボタンをクリックし、画面の指示に従って SCSI ボードを検出してください。

4

WindowsNT/95/98 から 2000 にアップデートする方へ

WindowsNT/95/98 環境でEPSON TWAIN をインストール済みで、その後 Windows2000 にアップデートする場合は、必ず、以下の手順に従ってください。



以下の手順に従わずにアップデートすると、スキャナが不完全なデバイスとして登録され、使用できなくなります。必ず手順を守ってください。

1

EPSON TWAINの削除

Windows をアップデートする前に、必ず、EPSON TWAIN を削除しておいてください。削除方法については、下記をご覧ください。

GT-6600 をお使いの場合	GT-6600 取扱説明書の [EPSON TWAIN の再インストール]
GT-7000 をお使いの場合	ユーザーズガイドの [EPSON TWAIN の再インストール]
GT-7600 をお使いの場合	ユーザーズガイド (CD-ROM) の [EPSON TWAIN の再インストール]

2

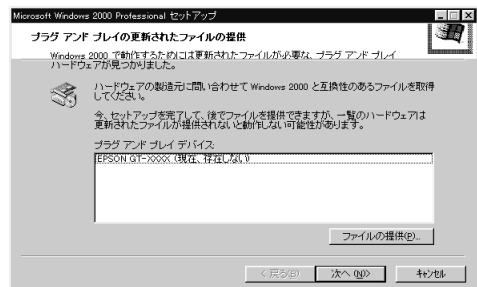
スキャナをコンピュータから取り外す

EPSON TWAINを削除したら、コンピュータとスキャナの電源をオフにし、インターフェイスケーブルを取り外します。

3

コンピュータを起動して Windows をアップデート

Windows のアップデート中に次の画面が表示された場合は、**次へ** ボタンをクリックしてください(ここでファイルを更新する必要はありません)。



4

スキャナを接続して EPSON TWAIN をインストール

詳しくは、次ページ以降をご覧ください。

Windows2000 でのインストール

Windows2000でのインストール方法は、スキャナをお使いの環境により2通りに分けられます。該当する説明をご覧ください。

次の場合、スキャナが新しいハードウェアとして認識されますので、プラグ&プレイによりインストールします。

Windows2000プレインストール版のコンピュータをお使いで、はじめてスキャナを接続した場合

WindowsNT から Windows2000 にアップデートした場合

EPSON TWAINをインストールしていないWindows95/98からWindows2000にアップデートした場合

次の場合、スキャナは新しいハードウェアとして認識されませんので、ドライバの更新によりインストールします。

Windows95/98環境でEPSON TWAINをインストールしてスキャナを使用後、EPSON TWAINを削除してWindows2000にアップデートした場合

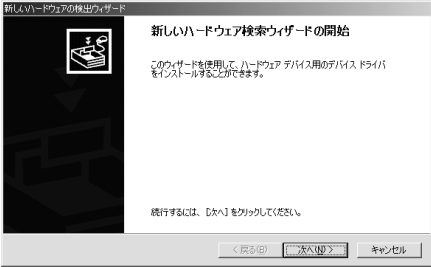
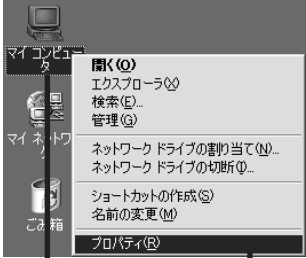
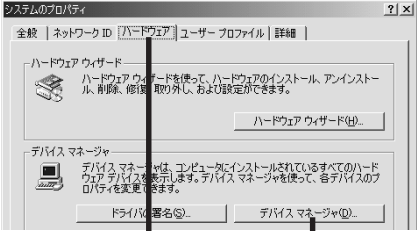




ポイント

EPSON TWAINをインストールする際は、必ず、本書の手順に従って完了させてください。途中で「キャンセル」ボタンをクリックするなどしてインストール作業を中断すると、正常にインストールできなくなる場合があります。

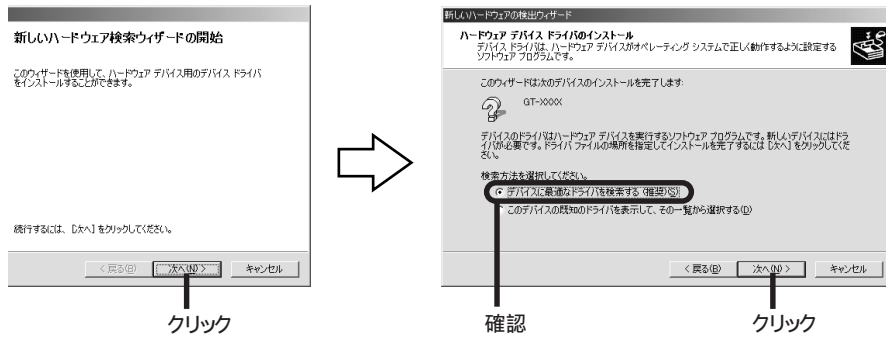
プラグ & プレイでのインストール	ドライバの更新によるインストール
1	

1 スキャナとコンピュータを接続します。スキャナの電源をオンにし、次にコンピュータの電源をオンにします。
SCSI接続の場合は、必ず、この順番を守ってください。そうしないとスキャナが認識されません。

プラグ & プレイでのインストール	ドライバの更新によるインストール
<p>2 スキャナが新しいハードウェアとして認識され、次の画面が表示されます(しばらく時間がかかります)。</p>  <p>この画面が表示されたら、6 に進んでください。</p>	<p>2 [マイコンピュータ]アイコンを右クリックし、 [プロパティ] を選びます。</p>  <p>3 [ハードウェア] タブをクリックし、デバイスマネージャ ボタンをクリックします。</p>  <p>4 イメージングデバイスの下[! EPSON GT-XXXX]をダブルクリックします。</p>  <p>5 ドライバの再インストール ボタンをクリックします。</p> 

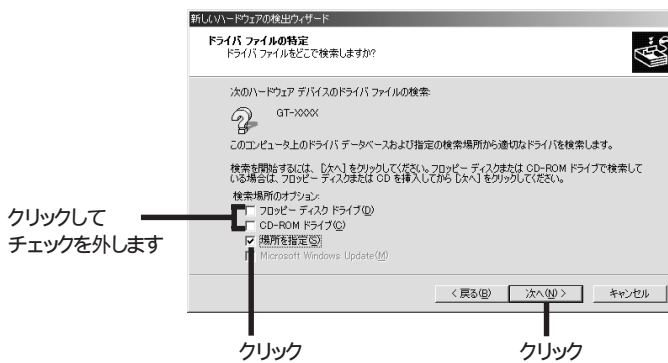
プラグ & プレイでのインストール	ドライバの更新によるインストール
-------------------	------------------

- 6 **次へ** ボタンをクリックします。 [デバイスに最適なドライバを検索する] が選択されていることを確認し、 **次へ** ボタンをクリックします。

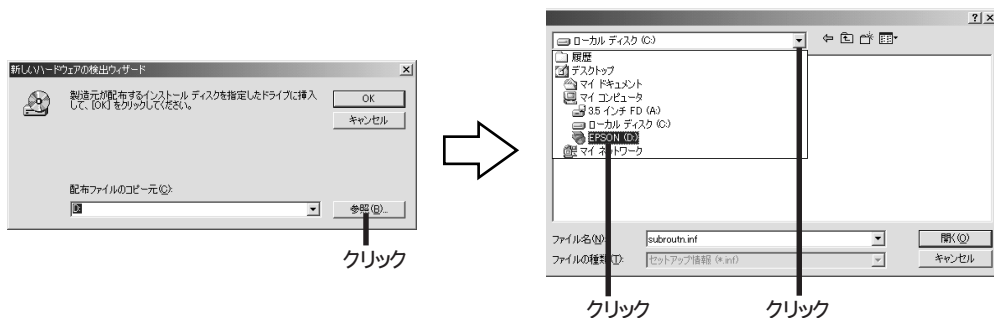


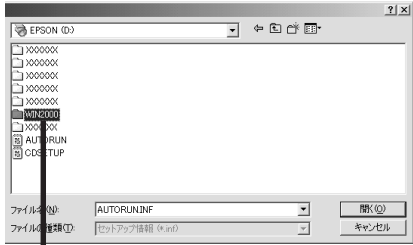



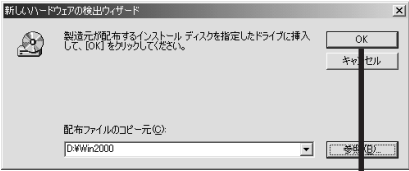

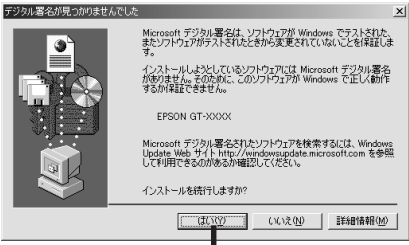
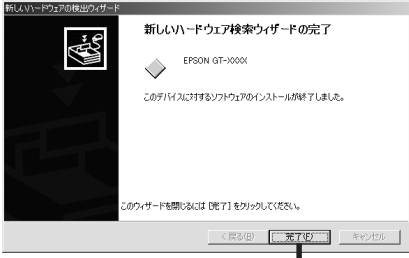
- 7 GT-XXXX ソフトウェア CD-ROM をセットします。しばらくすると、[EPSON インストールプログラム] 画面が表示されますが、ここでは **終了** ボタンをクリックしてください。

- 8 [フロッピーディスクドライブ] または [CD-ROM ドライブ] のチェックを外します。 [場所を指定] をチェックして、 **次へ** ボタンをクリックします。

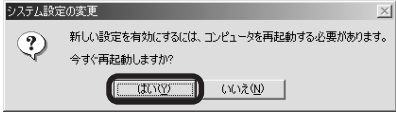


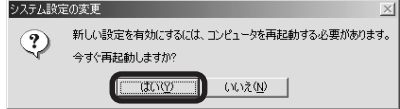


- 9 **参照** ボタンをクリックします。 ボタンをクリックし、 CD-ROM アイコンをクリックします。



プラグ & プレイでのインストール	ドライバの更新によるインストール	
<p>10 [WIN2000] フォルダをダブルクリックします。</p>		
	 <p>ダブルクリック</p>	
<p>11 次のファイルをダブルクリックします。</p>		
<p>GT-6600 の場合</p>  <p>ESCANFBL.INFを ダブルクリック</p>	<p>GT-7000 の場合</p>  <p>ESCANFB.INFを ダブルクリック</p>	<p>GT-7600 の場合</p>  <p>ESCANFB4.INFを ダブルクリック</p>
<p>12 左の画面が表示されたら、 OK ボタンをクリックします。しばらくすると右の画面が表示されますので、 次へ ボタンをクリックします。</p>		
 <p>クリック</p>	 <p>クリック</p>	
<p>13 左の画面が表示されたら、 はい ボタンをクリックします。ファイルのコピー画面が表示され、EPSON TWAIN がインストールされます。右の画面が表示されたら、 完了 ボタンをクリックしてください。</p>		
 <p>クリック</p>	 <p>クリック</p>	

プラグ & プレイでのインストール	ドライバの更新によるインストール
<p>14 [Screen Calibration] 画面が表示されます。この画面では、画像をお使いのディスプレイに合わせて最適な明るさで取り込めるよう、ディスプレイの明暗（ガンマ値）の設定を読み取ります。これをスクリーンキャリブレーションと言います。</p> <p>ディスプレイはメーカーや型番によって、明るさ・コントラスト（明暗の差）が異なります。（ガンマ値の設定にバラつきがあります）</p> <div data-bbox="422 937 1012 1085" data-label="Diagram"> </div> <p>スクリーンキャリブレーションを行うことで、画像をお使いのディスプレイに合わせて最適な明るさで取り込めるようになります。</p> <p>15 スクロールバーをグレーの横縞が一番目立たない位置に動かし、 OK ボタンをクリックします。ディスプレイから少し目を離して見ます。厳密には横縞は一致しませんので、一番目立たなくなる位置を探してください。</p> <div data-bbox="511 1512 1145 1586" data-label="Diagram"> </div> <p>設定は記憶されますので、ディスプレイの変更などをしない限り、設定し直す必要はありません。</p>	<div data-bbox="755 324 1136 813" data-label="Image"> </div> <div data-bbox="810 1257 1190 1605" data-label="Image"> </div>

プラグ & プレイでのインストール	ドライバの更新によるインストール
<p>16 次の画面が表示された場合は、はい ボタンをクリックしてコンピュータを再起動してください。</p>  <p>これで EPSON TWAIN のインストールは終了です。</p>	<p>16 次の画面が表示されたら、閉じる ボタンをクリックします。</p>  <p>17 [デバイスマネージャ] 画面に戻りますので、クローズボタンをクリックします。</p>  <p>18 [システムのプロパティ] 画面に戻りますので、OK ボタンをクリックします。</p> <p>19 次の画面が表示された場合は、はい ボタンをクリックしてコンピュータを再起動してください。</p>  <p>これで EPSON TWAIN のインストールは終了です。</p>