

GT-5500
GT-9500
ES-8000

EPSON

Windows®98ガイド

Windows98環境でのソフトウェアのインストール
手順などについて説明している取扱説明書です。

Color Image Scanner

本書で説明している内容について

本書では、Windows98環境でスキャナをSCSI接続している場合の、次の操作手順について説明しています。
(平行接続の場合、23ページ「Windows95用EPSON TWAINとの相違点」のみお読みください。)

スキャナが認識されたときの対処方法 P.3

(プラグ&プレイでの情報ファイルのインストール方法)



ソフトウェアのインストール手順 P.15



本書をお読みにする前に、スキャナとコンピュータをSCSIで接続しておいてください。SCSI接続の手順は、Windows95の場合と同じです。下記の取扱説明書をご覧ください。

- GT-5500をお使いの場合：GT-5500 取扱説明書 [GT-5500WINS の接続]
- GT-9500をお使いの場合：GT-9500 取扱説明書 [PC コンピュータとの接続]
- ES-8000をお使いの場合：ES-8000 取扱説明書 [WindowsPC との SCSI 接続]

もくじ

本書で説明している内容について	巻頭
本文中のマークと表記について	ii
インストール方法の見極め	1
プラグ&プレイでのインストール	3
ドライバの更新によるインストール	8
ソフトウェアのインストール	15
EPSON Scan!II/EPSON TWAIN Pro のインストール	16
Windows95 用 EPSON TWAIN との相違点	23
[スキャナとカメラのプロパティ] 画面	24
スキャナの SCSI ID または SCSI ボード変更時のご注意	27
EPSON TWAIN の削除方法	29

本文中のマークと表記について

マークが付いている文章は次のように重要な内容を記載しています。
必ずお読みください。



ポイント

お取り扱い上、必ずお守りいただきたいこと(操作)を記載しています。必ずお読みください。

商標等の表記

Microsoft® Windows® 95 operating system 日本語版
Microsoft® Windows® 98 operating system 日本語版] の表記について
本書中では、上記各オペレーティングシステムをそれぞれ、Windows95、
Windows98 と表記しています。

Microsoft、Windowsは米国マイクロソフト社の米国およびその他の国における登録商標です。

そのほかの製品名は各社の商標または登録商標です。

ご 注 意

- (1) 本書の内容の一部または全部を無断転載することは固くお断りします。
- (2) 本書の内容については、将来予告なしに変更することがあります。
- (3) 本書の内容については、万全を期して作成いたしました。が、万一ご不審な点や誤り、記載もれなどお気づきの点がありましたらご連絡ください。
- (4) 運用した結果の影響につきましては、(3)項にかかわらず責任を負いかねますのでご了承ください。
- (5) 本製品がお客様により不適當に使用されたり、本書の内容に従わずに取り扱われたり、またはエプソンおよびエプソン指定のもの以外の第三者により修理・変更されたこと等に起因して生じた損害等につきましては、責任を負いかねますのでご了承ください。
- (6) エプソン純正品およびエプソン品質認定品以外のオプションまたは消耗品を装着し、それが原因でトラブルが発生した場合には、保証期間内であっても責任を負いかねますのでご了承ください。この場合、修理等は有償で行います。

インストール方法の見極め

Windows98環境でのインストール方法は、スキャナをお使いの環境により2通りに分けられます。

Windows98 プレインストール版のコンピュータをお使いで、はじめてスキャナを接続した場合

この場合、スキャナは新しいハードウェアとして認識されますので、プラグ&プレイによりインストールします。

Windows95環境でスキャナを接続済み（情報ファイルをインストール済み）で、その後 Windows95 から Windows98 にアップデートした場合

この場合、スキャナは新しいハードウェアとして認識されませんので、ドライバの更新によりインストールします。

まずはスキャナを接続し、スキャナが新しいハードウェアとして認識されるかどうかを確認します。



ポイント

SCSI ボードがコンピュータに認識されていない場合は、上記いずれの場合もスキャナが認識されません。下記の取扱説明書を参照し、SCSI ボードが認識されているか確認しておいてください。確認の手順は、Windows95 の場合と同じです。

GT-5500 : GT-5500 取扱説明書 [Windows95 で SCSI ボードが認識されないときは]

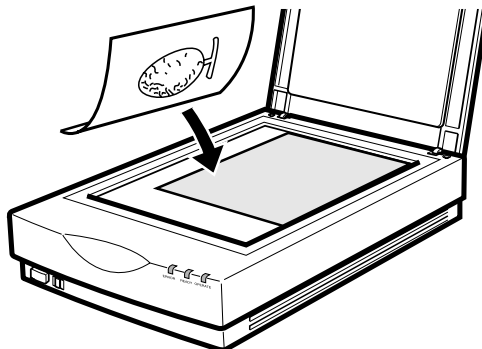
ES-8000 : ES-8000 取扱説明書 [Windows95 で SCSI ボードが認識されないときは]

1

スキャナの電源をオンにし、原稿をセットします。

インストール後、接続のテストをしますので、必ずスキャナの電源をオンにし、原稿をセットしておいてください。

GT-5500 の場合



2

コンピュータの電源をオンにし、Windows98 を起動します。

スキャナが新しいハードウェアとして認識され、次の画面が表示された場合



この画面が表示されるまで、ドライバ情報データベースの作成でしばらく時間がかかります。その間お待ちください。

この場合は、次ページへ進んでください。

スキャナが認識されず、Windows98 が起動した場合

この場合は、8 ページへ進んでください。

プラグ & プレイでのインストール

スキャナが新しいハードウェアとして認識された場合は、次の手順にしたがってスキャナの情報ファイルをインストールしてください。

インストールに必要なもの

ダウンロードで作成したフロッピーディスク

Windows98 の CD-ROM

インストール

1

次へ ボタンをクリックします。



2

[使用中のデバイスに最適なドライバを検索する] が選択されていることを確認し、**次へ** ボタンをクリックします。



3

[情報ファイル用ディスク] をセットします。

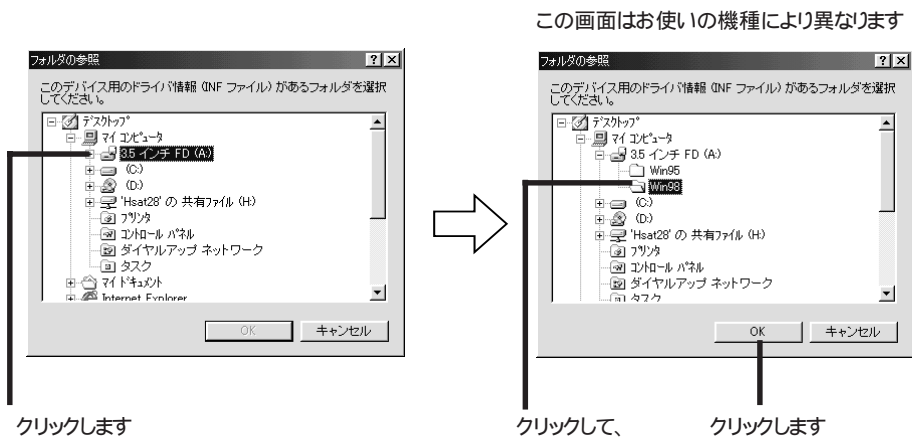
4

[フロッピーディスクドライブ] のチェックをはずします。 [検索場所の指定] をチェックして、 **参照** ボタンをクリックします。



5

3.5 インチ FD アイコン左の **+** をクリックします。 [Win98] フォルダをクリックし、 **OK** ボタンをクリックします。



6

次の画面が表示されるので、**次へ** ボタンをクリックします。



7

次の画面が表示されたら、**次へ** ボタンをクリックします。

ファイルのコピー画面が表示され、情報ファイルがインストールされます。



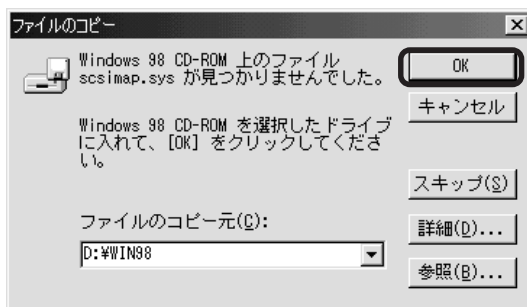
8

次の画面が表示されたら、Windows98 の CD-ROM をセットして **OK** ボタンをクリックします。

Windows98 の CD-ROM から、必要なファイルがインストールされます。



CD-ROMドライブの準備ができていない場合は、次の画面が表示されます。この場合は、しばらく待ってから **OK** ボタンをクリックしてください。



9

次の画面が表示されたらインストールは終了です。**完了** ボタンをクリックしてください。



インストールによって登録される内容

デバイスマネージャ

[イメージングデバイス] の下にスキャナ名が表示(認識)されます。



デバイスマネージャの表示方法：

[マイコンピュータ] アイコンを右クリックします。[プロパティ] を選び、[デバイスマネージャ] タブをクリックします。

コントロールパネル

[スキャナとカメラ] アイコンが登録されます。



ダブルクリックすると、[スキャナとカメラのプロパティ] 画面を表示します。このアイコンは使用しませんが、参考として 24 ページで説明しています。

このあとは、15 ページの手順に従って、ソフトウェアのインストールを行ってください。

ドライバの更新によるインストール

スキャナが新しいハードウェアとして認識されなかった場合(Windows95環境で情報ファイルをインストール済みの場合)は、次の手順でドライバを更新してください。

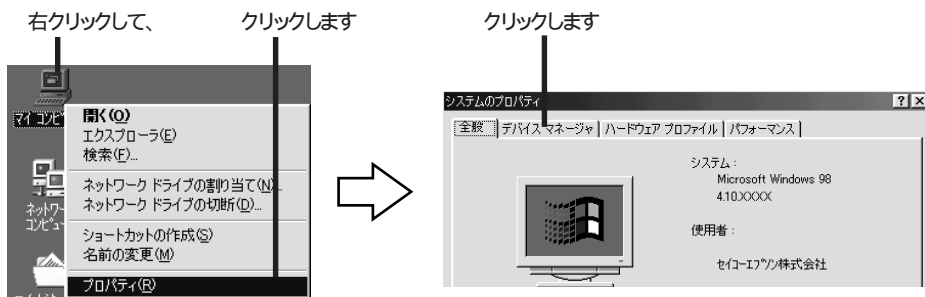
インストールに必要なもの

スキャナに付属のソフトウェア CD-ROM

Windows98 の CD-ROM

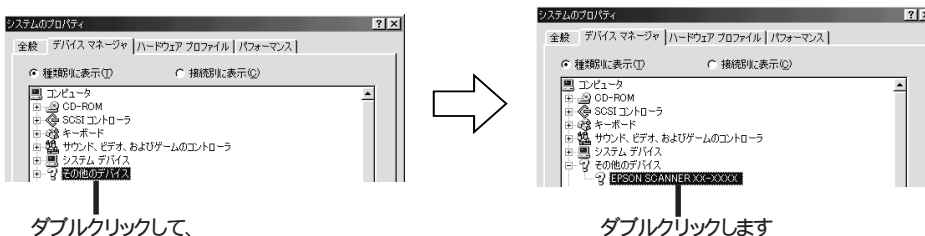
1

[マイコンピュータ]アイコンを右クリックし、[プロパティ]を選びます。 [デバイスマネージャ]タブをクリックします。



2

[その他のデバイス]をダブルクリックし、[EPSON SCANNER XX-XXXX]をダブルクリックします。



3

[ドライバ] タブをクリックし、 **ドライバの更新** ボタンをクリックします。



クリックして、

クリックします

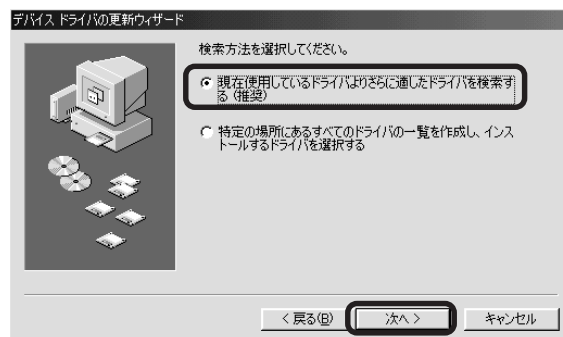
4

次へ ボタンをクリックします。



5

[現在使用しているドライバよりさらに適したドライバを検索する] が選択されていることを確認し、 **次へ** ボタンをクリックします。

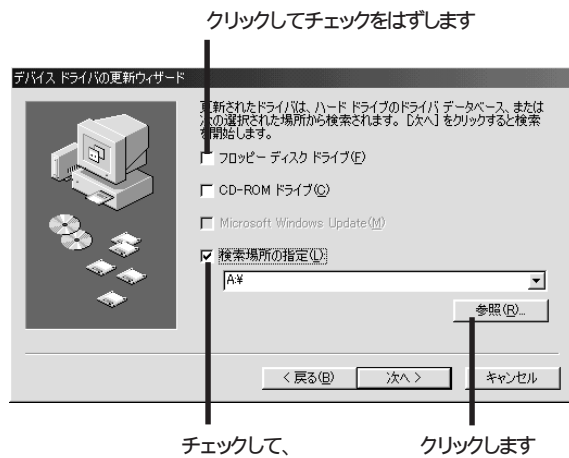


6

[情報ファイル用ディスク] をセットします。

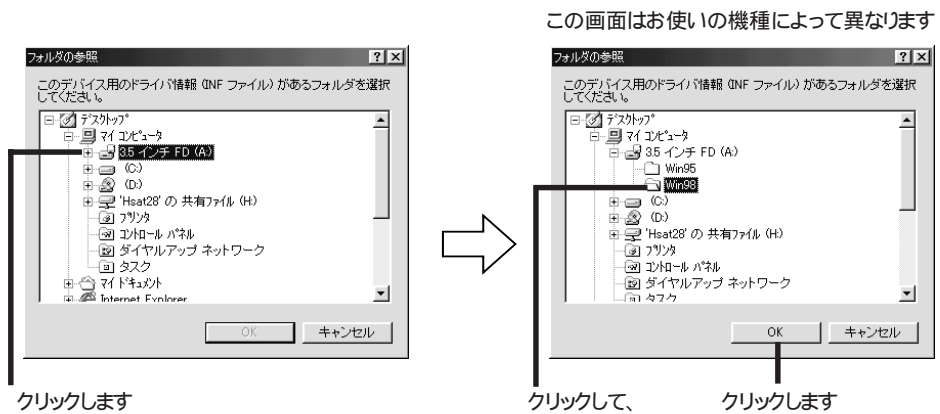
7

[フロッピーディスクドライブ] のチェックをはずします。 [検索場所の指定] をチェックして、 **参照** ボタンをクリックします。



8

3.5 インチ FD アイコン左の **+** をクリックします。 [Win98] フォルダをクリックし、 **OK** ボタンをクリックします。



9

次の画面が表示されたら、**次へ** ボタンをクリックします。



10

次の画面が表示されるので、**次へ** ボタンをクリックします。

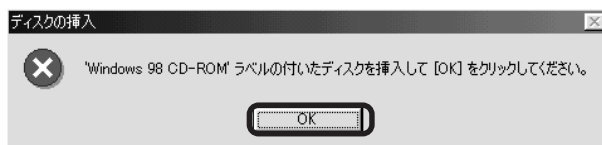
ファイルのコピー画面が表示され、情報ファイルがインストールされます。



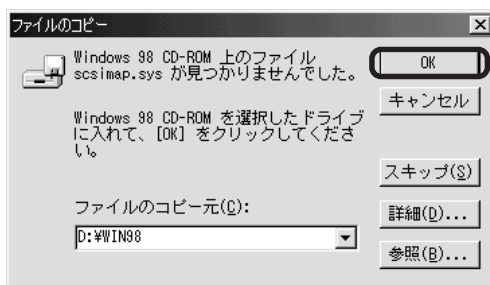
11

次の画面が表示されたら、Windows98 の CD-ROM をセットして **OK** ボタンをクリックします。

Windows98 の CD-ROM から、必要なファイルがインストールされます。



CD-ROMドライブの準備ができていない場合は、次の画面が表示されます。この場合は、しばらく待ってから **OK** ボタンをクリックしてください。



12

次の画面が表示されたらインストールは終了です。 **完了** ボタンをクリックしてください。



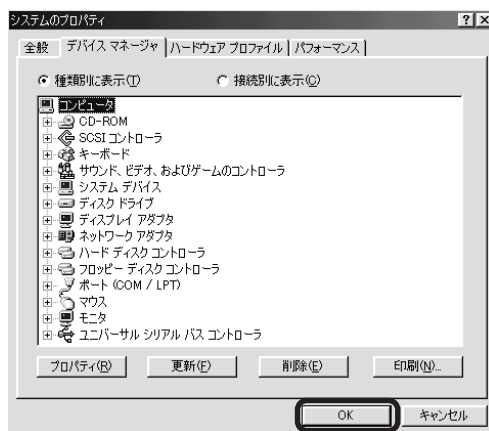
13

次の画面が表示されたら、**閉じる** ボタンをクリックします。



14

[デバイスマネージャ] 画面に戻りますので、**OK** ボタンをクリックします。
このとき、[デバイスマネージャ] 画面にスキャナは表示されません。



15

コンピュータを再起動します。



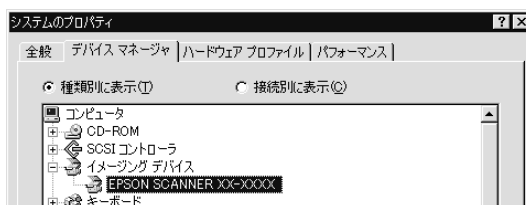
ポイント

必ず、コンピュータを再起動してください。再起動するまでの間はスキャナと通信できないため、スキャナが認識されません。

インストールによって登録される内容

デバイスマネージャ

[イメージングデバイス] の下にスキャナ名が表示(認識)されます。



デバイスマネージャの表示方法：

[マイコンピュータ] アイコンを右クリックします。[プロパティ] を選び、[デバイスマネージャ] タブをクリックします。

コントロールパネル

[スキャナとカメラ] アイコンが登録されます。



ダブルクリックすると、[スキャナとカメラのプロパティ] 画面を表示します。このアイコンは使用しませんが、参考として 24 ページで説明しています。

このあとは、次ページの手順に従って、ソフトウェアのインストールを行ってください。

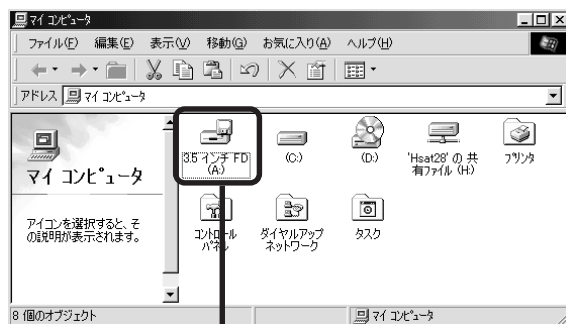
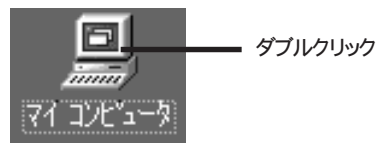
ソフトウェアのインストール

1

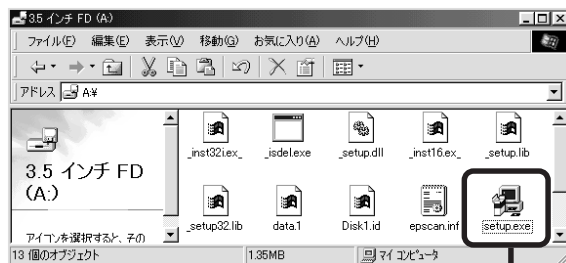
[ドライブディスク] をセットします。

2

[マイコンピュータ] - [3.5 インチ FD] - [Setup.exe] の順にダブルクリックします。



ダブルクリック



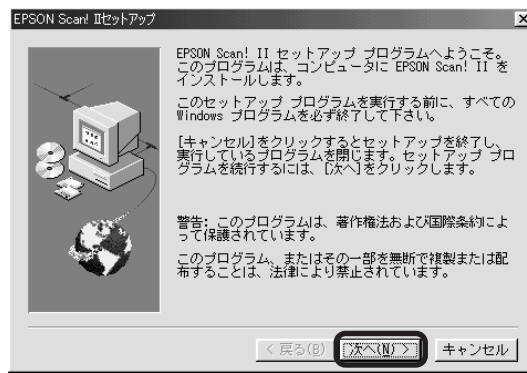
ダブルクリック

EPSON Scan!II/EPSON TWAIN Pro のインストール

1

EPSON Scan!II/EPSON TWAIN Proのセットアッププログラムが起動しますので、**次へ** ボタンをクリックします。インストールがはじまります。

画面はGT-5500での例

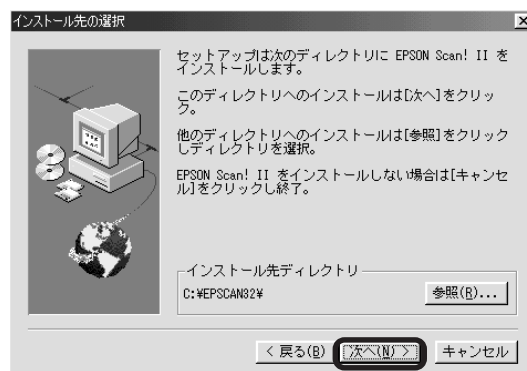


2

インストールするディレクトリを確認し、よければ**次へ** ボタンをクリックします。インストールがはじまります。

ディレクトリを変更する場合は、**参照** ボタンをクリックしてディレクトリを指定してください (通常は変更する必要はありません)。

画面はGT-5500での例



3

インストールが終了すると次の画面が表示されますので、**次へ** ボタンをクリックします。

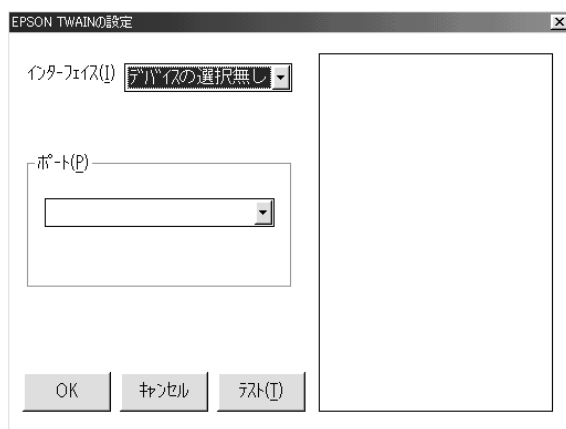
画面はGT-5500での例



4

次のような画面が表示されます。

画面はGT-5500での例

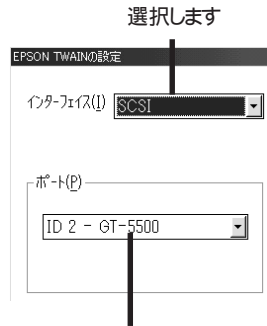


この画面では、スキャナの接続テストを行います。これから接続のテストをしますので、スキャナに原稿がセットされ、動作可能な状態になっているか確認してください。

この画面は機種によってタイトルのみ異なりますが、操作方法は同じです。以降の説明では、GT-5500での画面を例に説明します。

5

インターフェイスで SCSI を選択します。



SCSI を選択すると、接続しているスキャナの機種名を表示します。表示されない場合はさまざまな原因が考えられますので、下記の取扱説明書を参照して対処してください (Windows95 を Windows98 に読み替えてください)。

GT-5500 : EPSON Scan!!! 取扱説明書 [インストール時のトラブル]

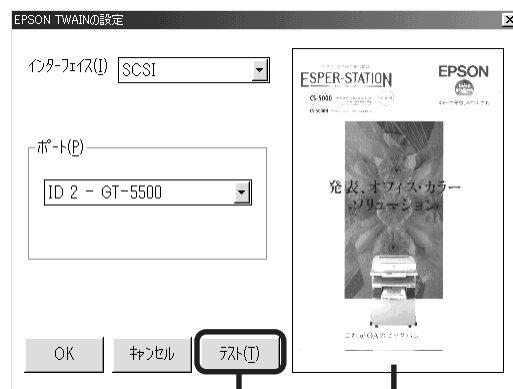
GT-9500 : EPSON Scan!!! 取扱説明書 [インストール時のトラブル]

ES-8000 : EPSON TWAIN Pro 取扱説明書 [インストール時のトラブル]

他のEPSONスキャナとデイジーチェーンしている場合、SCSI ID番号が小さい方の機種名が最初に表示されます。お使いの機種名が表示されていない場合は、矢印ボタンをクリックして表示させ、選択してください。

6

テスト ボタンをクリックして、接続が正しくできているかを確認します。画像が表示されれば接続は正常です。



クリックします 接続が正しければ画像が表示されます

テスト ボタンをクリックしても画像が表示されない場合は、さまざまな原因が考えられます。下記の取扱説明書を参照して対処してください (Windows95 を Windows98 に読み替えてください)。

GT-5500 : EPSON Scan!!! 取扱説明書 [インストール時のトラブル]

GT-9500 : EPSON Scan!!! 取扱説明書 [インストール時のトラブル]

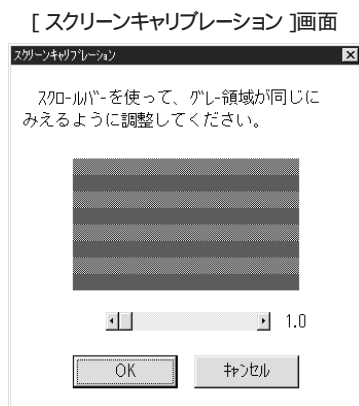
ES-8000 : EPSON TWAIN Pro 取扱説明書 [インストール時のトラブル]

7

OK ボタンをクリックします。これで接続のテストは終了です。

8

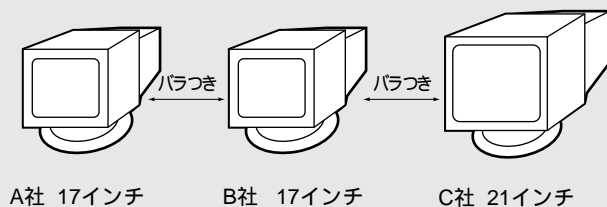
[スクリーンキャリブレーション] 画面が表示されます。



この画面では、画像をお使いのディスプレイにあわせて最適な明るさで取り込めるよう、ディスプレイの明暗(ガンマ値)の設定を読み取ります。これをスクリーンキャリブレーションといいます。



ディスプレイはメーカーや型番によって、明るさ・コントラスト(明暗の差)が異なります。(ガンマ値の設定にバラつきがあります)



スクリーンキャリブレーションを行うことで、画像をお使いのディスプレイにあわせて最適な明るさで取り込めるようになります。

9

スクロールバーをグレーの横縞が一番目立たない位置に動かします。

ディスプレイから少し目を離して見ます。厳密には横縞は一致しませんので、一番目立たなくなる位置を探してください。



スクロールバーで調整します

10

OK ボタンをクリックして設定します。

設定は記憶されますので、ディスプレイの変更などをしない限り、設定しなおす必要はありません。

11

次の画面が表示されたらインストールは終了です。**OK** ボタンをクリックしてください。

画面はGT-5500での例



インストールによって登録される内容

[EPSON スキャナ] グループ

GT-5500/GT9500



ES-8000



EPSON Screen Calibration(エプソンスクリーンキャリブレーション)

ディスプレイの明暗を読み取るためのユーティリティです(19 ページの ⑧ ~ ⑩ の手順)。

EPSON Printer Calibration(エプソンプリンタキャリブレーション)

プリンタの印刷結果を原稿の色に近づけるためのユーティリティ(ソフト)です。詳しくは、EPSON Scan! II 取扱説明書をご覧ください。

EPSON Scan! II アンインストール / EPSON TWAIN Pro アンインストール

EPSON Scan! II / EPSON TWAIN Pro を削除するためのユーティリティです。削除のしかたについては、29 ページをご覧ください。

EPSON Scan! II32

画像入力ソフト [EPSON Scan! II] です。詳しくは、EPSON Scan! III 取扱説明書をご覧ください。

はじめにお読みください

スキャナの使用上のご注意などが書かれています。必ずお読みください。

コントロールパネル

GT-5500/9500



ES-8000



GT-5500/9500 : EPSON TWAIN の設定

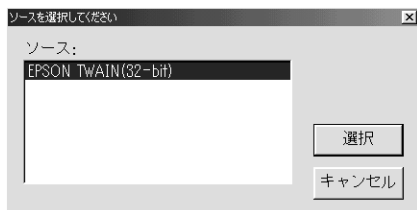
ES-8000 : EPSON TWAIN Pro の設定

スキャナの接続の設定を行うためのユーティリティです(17ページ ④ ~ ⑦ の手順)。

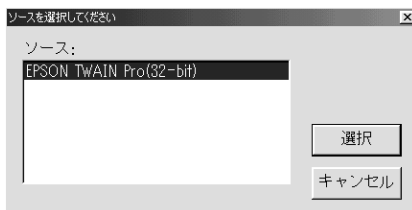
EPSON TWAIN

スキャナ用の TWAIN データソースです。

GT-5500/9500



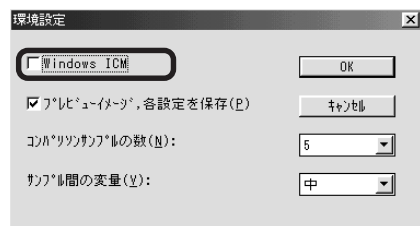
ES-8000



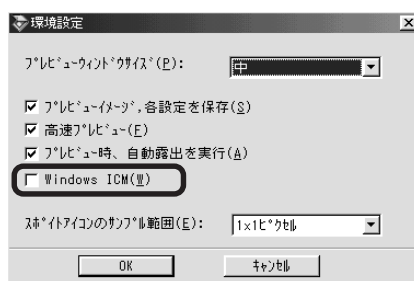
Windows95 用 EPSON TWAIN との相違点

Windows98 用 EPSON TWAIN と Windows95 用 EPSON TWAIN では、[環境設定] ダイアログボックスの設定項目内容が1つだけ異なります。

GT-5500/9500



ES-8000



Windows98 : プリンタドライバでsRGBを使用する場合に、[Windows ICM] をチェックして使用してください。

(画面ではWindows ICMと表示されますがsRGB用の色変換を行います)
sRGBとは、Windows98環境で原稿と印刷物の色を近づけるための技術の一つです。

Windows95 : プリンタドライバでICMを使用する場合に、[Windows ICM] をチェックして使用してください。

(ICM用の色変換を行います)

EPSON TWAIN で Windows ICM をチェックし、プリンタドライバで sRGB を使用すると、原稿と印刷物の色は近くなります。しかし、モニタ(ディスプレイ)表示の色は原稿や印刷物に近くなりません。

モニタ表示の色も近づけるためには、[画面のプロパティ] で、お使いのモニタ用の ICC プロファイル(色変換用の情報が入っているファイル)を選んでおく必要があります。

モニタ用の ICC プロファイルは、モニタのメーカーから提供されるものです。そのため、以下の内容についてはモニタのメーカーにお問い合わせください。

- ・お使いのモニタ用の ICC プロファイルが提供されているかどうか
- ・提供されていれば、そのプロファイル名

提供されていない場合、モニタ表示の色を原稿や印刷物に近づけることはできません。

ICC プロファイルを選ぶ手順は次の通りです。

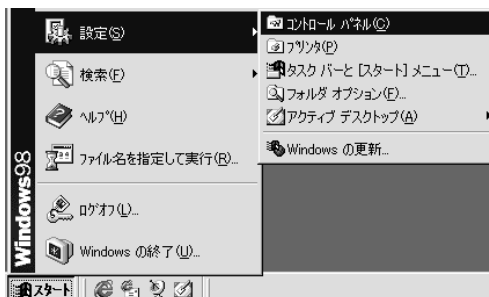
1. デスクトップ上でマウスを右クリックし、[プロパティ] を選びます。
2. [設定] タブをクリックし、詳細ボタンをクリックします。
3. [色の管理] タブをクリックし、お使いのモニタ用の ICC プロファイルを追加します。詳しくはお使いのモニタのメーカーにお問い合わせください。

[スキャナとカメラのプロパティ] 画面

コントロールパネルに登録される [スキャナとカメラ] について、参考として説明します。

1

スタートボタンをクリックします。[設定] にカーソルを合わせ、[コントロールパネル] をクリックします。



2

[スキャナとカメラ] アイコンをダブルクリックします。
[スキャナとカメラのプロパティ] 画面が表示されます。

画面は GT-5500 での例



3

[EPSON XX-XXXX] を選択して、**プロパティ** ボタンをクリックします。

[EPSON XX-XXXX のプロパティ] 画面が表示されます。



選択して(画面はGT-5500での例)、クリックします

[ログの設定] 画面は使用しません。

[全般] 画面

画面は GT-5500 での例



デバイスのテスト ボタンをクリックするとスキャナの接続テストができますが、接続テストを行う場合は、コントロールパネルに登録される下記のユーティリティを使用してください(22 ページ参照)。

- GT-5500/9500 : EPSON TWAIN の設定
- ES-8000 : EPSON TWAIN Pro の設定

[色の管理] 画面

画面は GT-5500 での例



ここには、EPSON TWAIN/EPSON TWAIN Proの [環境設定] 画面で、Windows ICMをチェックした場合に使用するICCプロファイル(色変換用の情報が入っているファイル)名が表示されます。

なお、この画面は表示のみです。ここに他のプロファイルを追加したり、プロファイルを削除しても、EPSON TWAIN/EPSON TWAIN Proの動作(取り込まれる画像の色)には影響ありません。

スキャナの SCSI ID または SCSI ボード 変更時のご注意

スキャナの SCSI ID または SCSI ボード (カード) を変更する場合は、変更前に必ず以下の操作を行ってください。
これらの操作を行わずに変更すると、スキャナが正常に動作しません。

ここで説明している内容は、Windows98 プレリリース版の仕様にに基づいています。正式版では ① ~ ⑤ までの手順は不要になる可能性がありますので、あらかじめご了承ください。

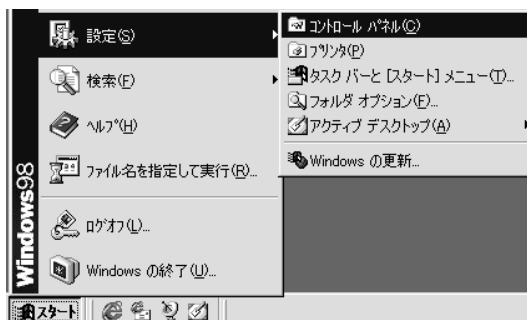
1

スキャナをコンピュータに接続します。スキャナの電源をオンにし、次にコンピュータの電源をオンにします。

コントロールパネルの [スキャナとカメラ] に GT-5500/GT-9500/ES-8000 以外のスキャナまたはカメラが登録されている場合は、その機器も接続して、コンピュータより先に電源をオンにしておいてください。

2

スタート ボタン - [設定] - [コントロールパネル] の順にクリックします。



3

[スキャナとカメラ] アイコンをダブルクリックします。



4



ポイント

[EPSON XX-XXXX] を選択して、**削除** ボタンをクリックします。

一度**削除** ボタンを押すと、その時点で削除が有効になります。**キャンセル** ボタンは無効ですので、削除する機器を間違えないようご注意ください。

ここに登録されている機器がコンピュータに接続されていない場合、その機器も削除される場合があります。そのため、ここに登録されている機器は必ず接続して、コンピュータより先に電源をオンにしておいてください。

画面は GT-5500 での例



選択して(画面はGT-5500の場合)、クリックします

5

OK ボタンをクリックして画面を閉じ、コントロールパネルを閉じます。



6

Windows98 を終了し、コンピュータの電源をオフにします。

7

スキャナの SCSI ID または SCSI ボード(カード)を変更します。

8

Windows98 を起動します。

このとき、スキャナが新しいハードウェアとして認識され、必要なファイルが自動的に組み込まれます。

EPSON TWAIN の削除方法

スキャナを使用しなくなり、EPSON TWAIN を削除する場合は、次の手順にしたがってください。

ここで説明している内容は、Windows98 プレリリース版の仕様に基づいています。正式版では ① ~ ⑤ までの手順は不要になる可能性がありますので、あらかじめご了承ください。

1

スキャナをコンピュータに接続します。スキャナの電源をオンにし、コンピュータの電源をオンにします。

コントロールパネルの [スキャナとカメラ] に GT-5500/GT-9500/ES-8000 以外のスキャナまたはカメラが登録されている場合は、その機器も接続して、コンピュータより先に電源をオンにしておいてください。

2

[スタート] ボタン - [設定] - [コントロールパネル] の順にクリックします。



3

[スキャナとカメラ] アイコンをダブルクリックします。



4



ポイント

[EPSON XX-XXXX] を選択して、**削除** ボタンをクリックします。

一度**削除** ボタンを押すと、その時点で削除が有効になります。**キャンセル** ボタンは無効ですので、削除する機器を間違えないようご注意ください。

ここに登録されている機器がコンピュータに接続されていない場合、その機器も削除される場合があります。そのため、ここに登録されている機器は必ず接続して、コンピュータより先に電源をオンにしておいてください。

画面は GT-5500 での例



選択して(画面はGT-5500の場合)、クリックします

5

OK ボタンをクリックして画面を閉じ、コントロールパネルを閉じます。



6

スタート ボタン - [プログラム] - [EPSON スキャナ] - [EPSON Scan!II アンインストール] の順にクリックします。

ES-8000 の場合は、[EPSON TWAIN Pro アンインストール] をクリックします。



7

はい ボタンをクリックします。削除が実行されます。

8

OK ボタンをクリックします。これで削除は終了です。

スキャナを使用しない場合は、今後、スキャナをコンピュータに接続しないでください。スキャナを接続したままコンピュータを起動すると、スキャナが新しいハードウェアとして認識され、自動的にコントロールパネルに再登録されます。

EPSON

●FAX インフォメーション

EPSON製品の最新情報をFAXにてお知らせします。最新ドライバ情報、Q&A集など製品のご使用に際しても有効な情報が24時間いつでも取り出せます。ファクシミリ付属の電話機(プッシュ回線またはプッシュ音発信可能機種)から電話をおかけになり、音声案内に従って操作ください。

札幌(011)221-7911 東京(0424)99-7100 名古屋(052)202-9532
大阪(06)397-4359 福岡(092)452-3305 (にお電話ください。)

ご希望の情報は、情報番号①②のメニューでご確認ください。

●エプソン販売のホームページ「I LOVE EPSON」

エプソンではホームページ「I LOVE EPSON」を開設しています。各種製品情報をはじめ最新のイベント&フェア、各種ドライバ類の提供、サポート案内など、エプソンのさまざまな情報を満載した楽しいホームページです。どうぞお気軽にご覧ください。(http://www.i-love-epson.co.jp)

●エプソンディスクサービス

各種ドライバの最新バージョンのFDを郵送でお届け致します。お申込方法・料金など、詳しくは上記FAXインフォメーションの資料でご確認ください。

●エプソンインフォメーションセンター 製品に関するご質問・ご相談に電話でお答えします。

札幌(011)222-7931 仙台(022)214-7624 東京(0424)99-7133
名古屋(052)202-9531 大阪(06)399-1115 広島(082)240-0430
福岡(092)452-3942

【受付時間】9:00～17:30 月曜日～金曜日(祝日を除く)

※電話のかけまちがいが増えておりますので、番号をよく確認の上おかけください。

●パソコンスクールに関するお問い合わせ・お申し込みは、

東京(秋葉原) TEL(03)5295-4189 FAX(03)5295-4188
【受付時間】9:30～12:00/13:00～17:00(土・日・祝日、弊社指定休日休み)

大阪(日本橋) TEL(06)834-8570 FAX(06)834-2570

【受付時間】10:00～12:00/13:00～17:00(水・弊社指定休日休み)

※スケジュールはホームページ、FAXインフォメーションでもご確認ください

●ショールーム

東京 〒101-0021 東京都千代田区外神田3-13-7 【受付時間】10:00～18:00 ※土・日・祝日もオープン

大阪 〒556-0005 大阪市浪速区日本橋5-4-20 【受付時間】10:00～18:00 ※土・日・祝日もオープン(水曜休館)

●修理に関するお問い合わせ(出張修理・保守契約)

修理に関するお問い合わせ、出張修理、保守契約のお申し込みは、下記フィールドセンター(FC)・サービスセンター(SC)まで、ご連絡下さい。

拠点名	電話番号	住所	管轄地域
札幌FC	(011)222-7590	〒060-0001 札幌市中央区北一条西2丁目札幌時計台ビル6階	北海道全域
仙台FC	(022)214-7625	〒980-0811 仙台市青葉区一番町4-1-1仙台セントラルビル4階	青森・秋田・岩手・山形・宮城・福島
松本FC	(0263)36-7082	〒390-0811 松本市中央2-1-27 松本本町第一生命ビル8階	長野
東京FC (出張修理・保守契約)	(0424)80-2891	〒182-8760 東京都調布市布田1-29-2ビルディング川口5階	東京・山梨・埼玉・栃木・群馬・新潟・千葉・茨城・神奈川
東京SC	(0424)80-4811	〒182-8760 東京都調布市布田1-29-2ビルディング川口4階	東京・山梨・埼玉・栃木・群馬・新潟・千葉・茨城・神奈川
名古屋FC	(052)202-9510	〒460-0002 名古屋市中区丸の内1丁目16-15名古屋フコク生命ビル4階	愛知・岐阜・三重
静岡FC	(054)251-1360	〒420-0851 静岡市東金町1-7三井生命静岡駅前ビル8階	静岡
金沢FC	(076)224-7084	〒920-0031 金沢市広岡1-1-35金沢第二ビル8階	石川・富山・福井
大阪FC	(06) 397-0930	〒532-0003 大阪市淀川区宮原3-5-24新大阪第一生命ビル6階	大阪・兵庫・奈良・和歌山
京都FC	(075) 255-6891	〒604-8187 京都市中京区御池東河院西入る笹屋町435 京都御池第一生命ビル4階	京都・滋賀
広島FC	(082)240-0725	〒730-0029 広島市中区三川町7-1セイコー広島ビル5階	山口・広島
岡山FC	(086)223-3331	〒700-0904 岡山市柳町1-12-1三井海上岡山ビル2階	鳥取・島根・岡山・広島(福山市)
西宮FC	(078)851-6728	〒760-0023 高松市寿町2-3-11東松丸田ビル6階	香川・愛媛・高知・徳島
福岡FC	(092)622-8626	〒812-0041 福岡市博多区宮原3-5-75新流通センタービル3階	福岡・佐賀・長崎・大分・熊本
鹿児島FC	(095)254-5913	〒890-0053 鹿児島市中央町9-1西鹿児島第一生命ビル3階	鹿児島・宮崎
沖縄SC	(098)858-3301	〒900-0027 那覇市山下町5-21沖縄通商ビル4階	沖縄

●持込修理

お買い上げの販売店様へお持ち込み頂くか、下記修理センター、サービスセンター(SC)まで送付願います。

拠点名	電話番号	住所
札幌修理センター	(011)219-2886	〒060-0001 札幌市中央区北一条西2丁目札幌時計台ビル6階 エプソンサービス棟
松本修理センター	(0263)85-7660	〒390-1243 松本市神林1563 エプソンサービス棟
福岡修理センター	(092)622-8922	〒812-0041 福岡市博多区宮原3-5-75新流通センタービル3階 エプソンサービス棟
沖縄SC	(098)858-3301	〒900-0027 那覇市山下町5-21沖縄通商ビル4階 エプソン販売棟

【受付時間】9:00～17:30 月曜日～金曜日(祝日を除く)

●消耗品は、お近くのEPSON商品取扱店及び

エプソンOAサプライ株式会社 フリーダイヤル(0120)251-528 でお買い求めください。

エプソン販売株式会社
セイコーエプソン株式会社

〒163-0855 東京都新宿区西新宿2-4-1 新宿NSビル11階

〒392-8502 長野県諏訪市大和3-3-5