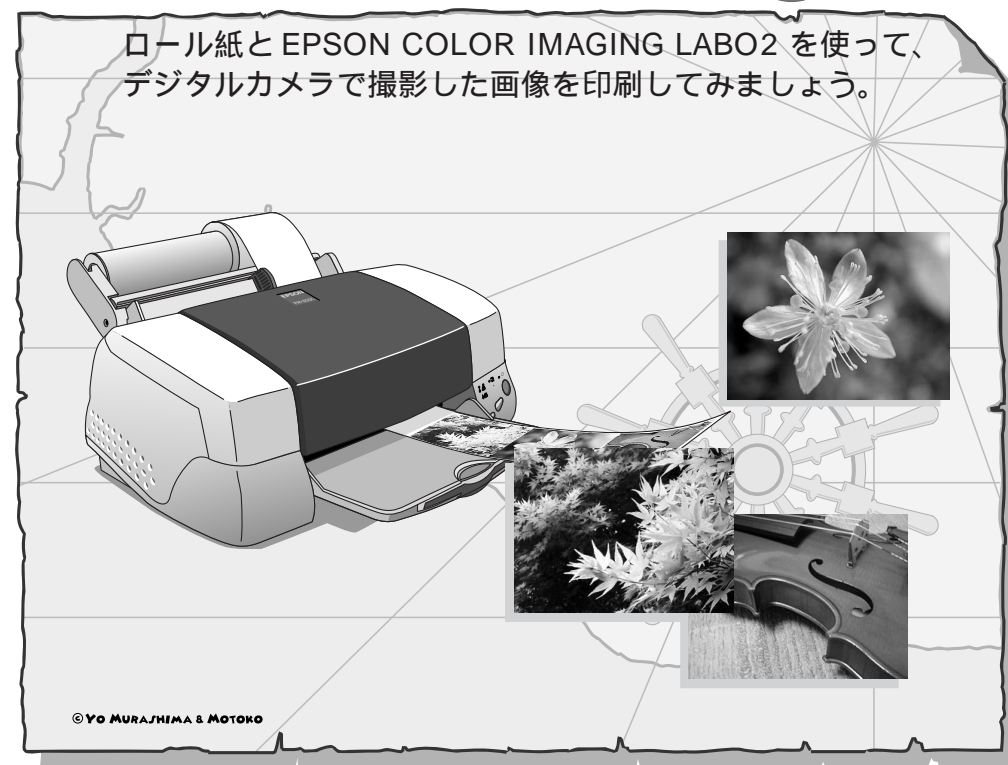


デジタルカメラからロール紙に連続プリント!!

# 写真プリントガイド

ロール紙と EPSON COLOR IMAGING LABO2 を使って、デジタルカメラで撮影した画像を印刷してみましょう。



① 必要なものを確認しましょう。.....	2
② ロール紙をプリンタにセットしましょう。.....	6
③ 画像を取り込みましょう。.....	8
④ 印刷を実行しましょう。(Windows/Macintosh) .....	10
⑤ 印刷結果を切り離しましょう。.....	14
⑥ 困ったときは .....	16
⑦ 付録 .....	19

# ① 必要なものを確認しましょう。

プリンタに添付のEPSON COLOR IMAGING LABO2というアプリケーションソフトを使って、デジタルカメラで撮影した画像を、連続印刷する手順についてご説明します。はじめに、以下のものが揃っていることをご確認ください。

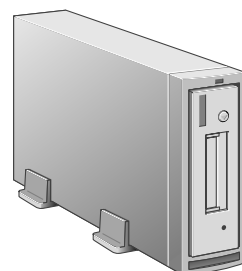
## 撮影済みのデジタルカメラ



デジタルカメラから直接読み込む場合

## コンピュータで画像を保存するために必要なケーブルなど

コンピュータとの接続に必要なケーブルやメモリカードの取り扱いについては、ご使用のデジタルカメラの取扱説明書をご参照ください。



PCカードから読み込む場合

## 画像転送ユーティリティ

デジタルカメラとコンピュータをケーブルで接続した際に必要になるソフトウェアです。インストール方法や使用方法については、ご使用のデジタルカメラの取扱説明書をご参照ください。

## EPSON COLOR IMAGING LABO2

ロール紙への印刷に対応した、アプリケーションソフトです。セルフラボ感覚の焼き増しプリントや長尺ポップ、名刺にハガキなど、簡単操作でいろいろ作れます。本書の説明の中で必要となりますので、必ずインストールしてください。

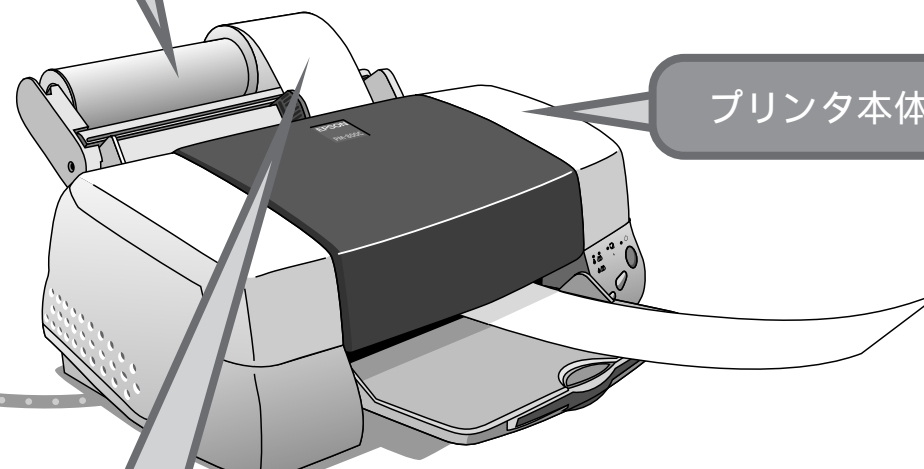
## ロール紙ホルダ（別売り）

ロール紙をプリンタにセットするためのホルダです。ロール紙を無駄なく、効率良く使用するために、ぜひ、ご使用ください。（型番：PMA4RH1 PM-800C用 PMA3NRH1 PM-3300C用）



ロール紙への印刷方法や注意事項など詳細につきましては、添付のユーザーズガイドをご参照ください。

## プリンタ本体



## フォトプリント紙2ロールタイプ/PM写真用紙ロールタイプ

写真画質の印刷が可能なロール紙です。A4幅、A3ノビ幅のロール紙は、左右余白なしの印刷に対応していませんのでご注意ください。

### 左右余白なし印刷対応のロール紙

品名	サイズ	型番
フォトプリント紙2ロールタイプ	89mm × 7M	K89ROLPP2
	100mm × 8M	K100ROLPP2
PM写真用紙ロールタイプ	89mm × 7M	K89ROLPSK
	100mm × 8M	K100ROLPSK

PM写真用紙は、フォトプリント紙2に比べ耐光性に優れ、写真同様の質感を持った用紙です。

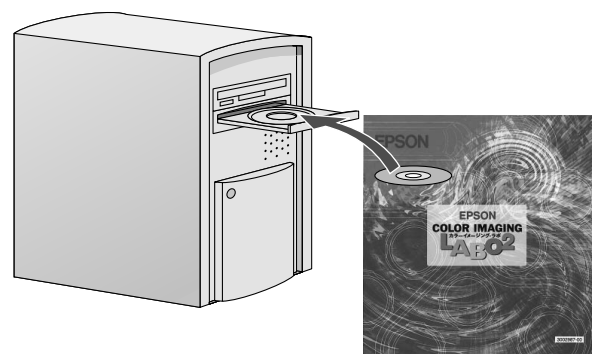
### 左右余白なし印刷未対応のロール紙

品名	サイズ	型番
フォトプリント紙2ロールタイプ	210mm (A4幅) × 10M	KA4ROLPP2
	329mm (A3ノビ幅) × 10M	KA3NROLPP2


EPSON COLOR IMAGING LABO2のインストール方法をご説明します。すでに、インストールされている方は、次の「ロール紙をプリンタにセットしましょう」にお進みください。

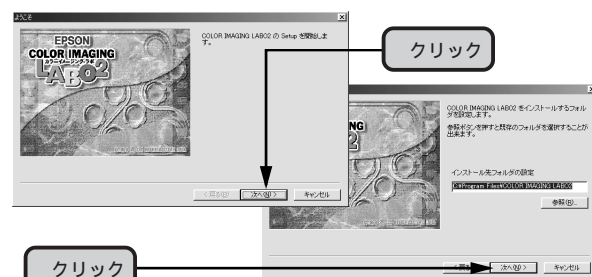
### インストール方法 (Windows)

- Windows を起動して、EPSON COLOR IMAGING LABO2 CD-ROM をコンピュータにセットします。  
自動的にインストール画面が表示されます。

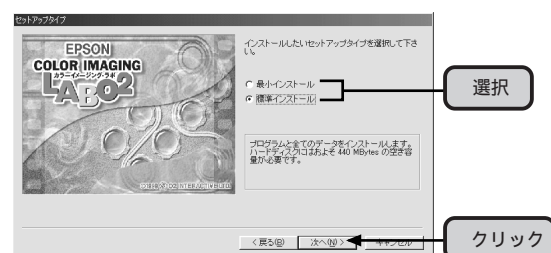


- 画面の内容を確認してから、**次へ** ボタンをクリックします。

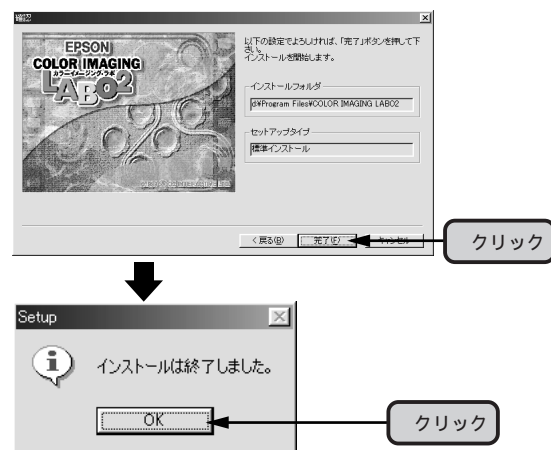
 右の画面が表示されない場合は、画面左上の[マイコンピュータ]をダブルクリックして開いてから、[CD-ROM](LABO2)のアイコンをダブルクリックしてください。



- インストール方法を選択します。  
[最小インストール]を選択すると、ハードディスクの使用量を削減できます。ただし、起動時にCD-ROMをセットする必要があります。画面上の説明をご確認のうえ選択してください。

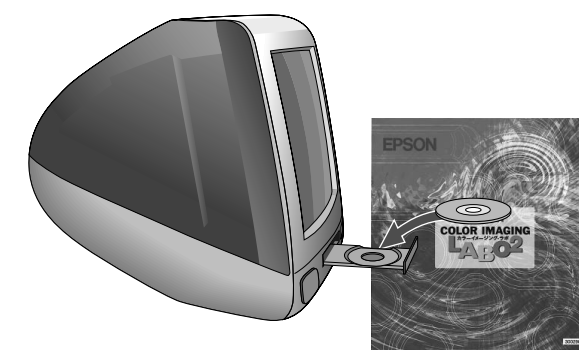


- インストール内容を確認してインストールを実行します。  
以上でインストールは終了です。



### インストール方法 (Macintosh)

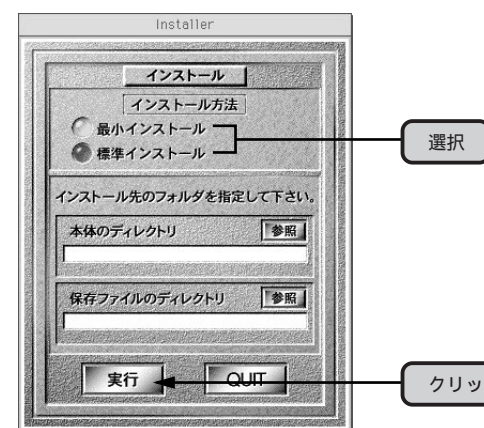
- Macintosh を起動して、EPSON COLOR IMAGING LABO2 CD-ROM をコンピュータにセットします。



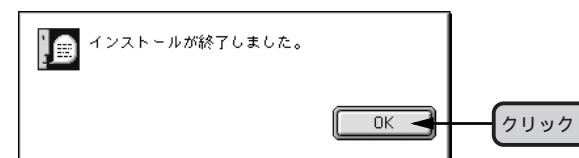
- インストールプログラムを起動します。



- インストール方法を選択してから、インストールを実行します。  
[最小インストール]を選択すると、ハードディスクの使用量を削減できます。ただし、起動時にCD-ROMをセットする必要があります。



- OK** ボタンをクリックします。  
以上でインストールは終了です。

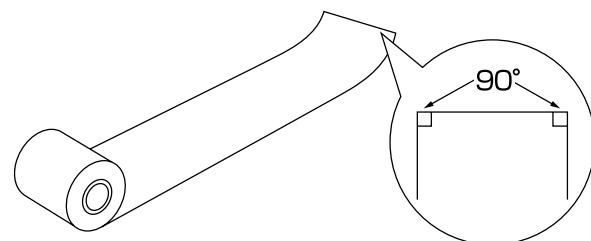



## ② ロール紙をプリンタにセットしましょう。

プリンタにロール紙をセットします。ロール紙の取り扱いの詳細については、ユーザーズガイドに記載されていますので、そちらをご参照ください。

- 1** ロール紙の切断面が図のように端面に対して90°になっているか確認します。

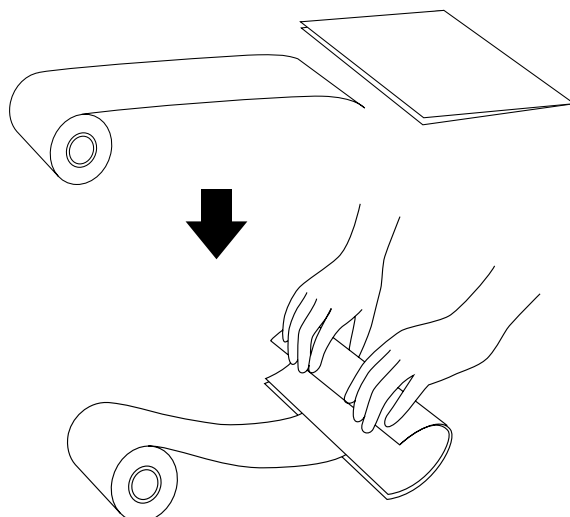
斜めにカットされている場合などは、角が90°になるようにカットします。  
三角定規などを使用してカットしてください。




 手に付いている水分や油分が、印刷品質に影響を与える場合があります。用紙を取り扱うときは、用紙の端を持つか、綿製の手袋をしてください。

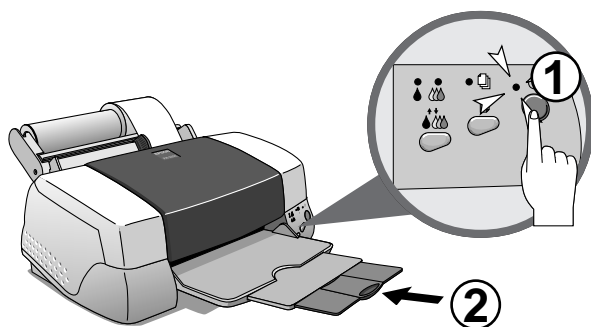
- 2** 本書のような普通紙の薄い冊子を使用して、図のように切断面からロール紙を巻いて、反りを修正します。

冊子でロール紙を挟んで巻くことにより、切断面が印刷面を傷付けることを防ぎます。




 ロール紙ホルダをお買い求めの方は、同梱の反り修正用フィルムをご使用ください。

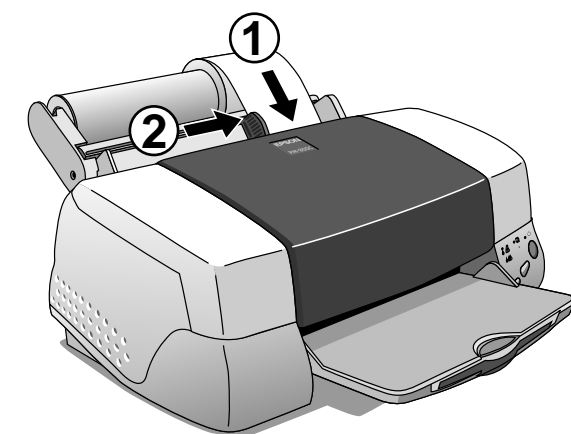
- 3** プリンタの電源をオンにして、排紙サポートを1段目まで収納します。



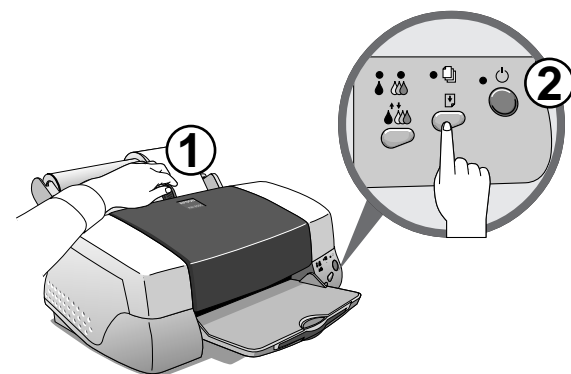
- 4** ロール紙をプリンタ右側のエッジガイドに沿わせてからプリンタに突き当たるまで差し込み、左側のエッジガイドをロール紙の側面にきっちりと合わせます。

左側のエッジガイドをきっちり合わせないと、斜めに給紙する原因になります。

 ロール紙がたるんでいる場合は、たるみを巻きとってください。




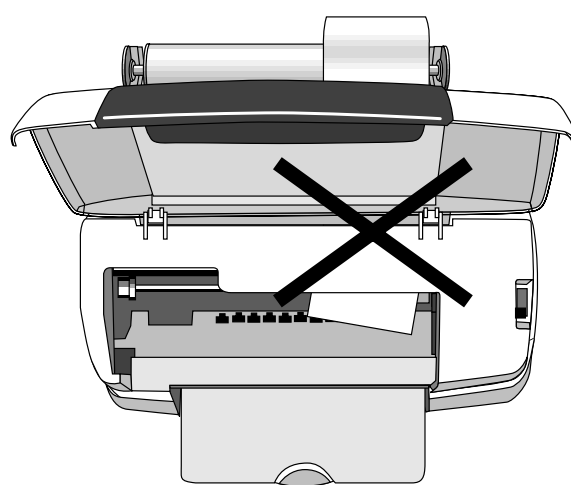
- 5** ロール紙を片手で軽く押さえながら、**給紙/排紙** スイッチを押して、給紙します。



- 6** プリンタカバーを開けて、ロール紙が斜めに給紙されていないか確認します。

**給紙/排紙** スイッチを3秒以上押したままにするとロール紙が取り除ける位置まで戻ります。斜めに給紙した場合は、一旦ロール紙を取り除き、**給紙/排紙** を押して、操作パネルの用紙チェックランプの点滅を消灯させてから、再度ロール紙を給紙し直してください。

 ロール紙を取り除く場合は、**給紙/排紙** スイッチを必ず3秒以上押したままにしてください。



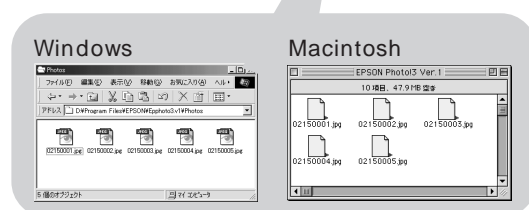
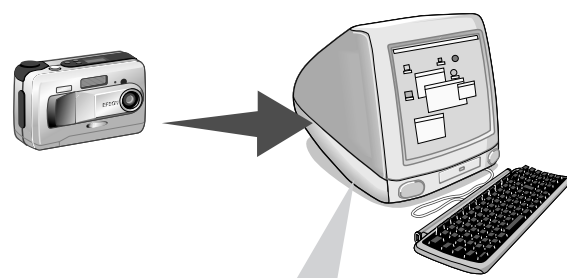
# ③ 画像を取り込みましょう。

EPSON COLOR IMAGING LABO2を起動して、印刷したい画像を取り込みます。

## 1 デジタルカメラからコンピュータへ画像を取り込みます。

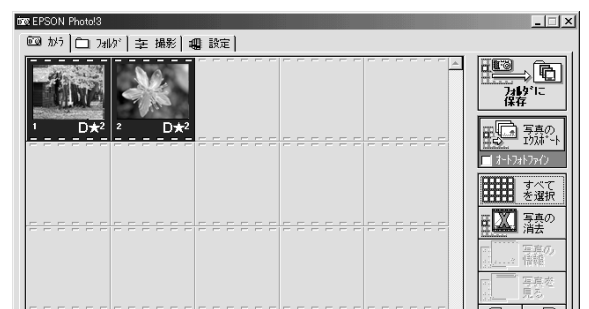
コンピュータへの画像の取り込み方法については、ご使用のデジタルカメラの取扱説明書を参照してください。

取り込んだ画像は、ファイルとして保存されます。自分がどのフォルダに保存したか覚えておいてください。



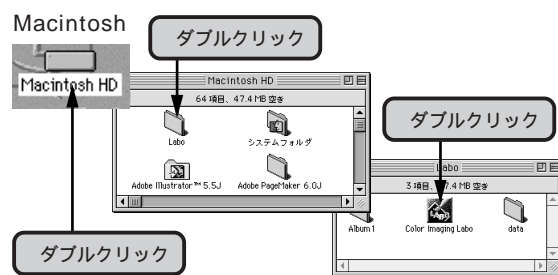
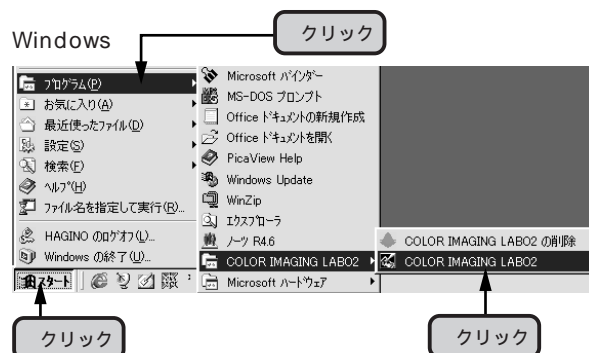
EPSON製デジタルカメラの場合、ケーブルで接続した後、EPSON Photo!3などの画像転送ソフトウェアを使用することによって、コンピュータへ画像を取り込むことができます。

EPSON COLOR IMAGING LABO2は、デジタルカメラで撮影した画像ばかりでなく、いろいろな画像のファイルタイプに対応しています。

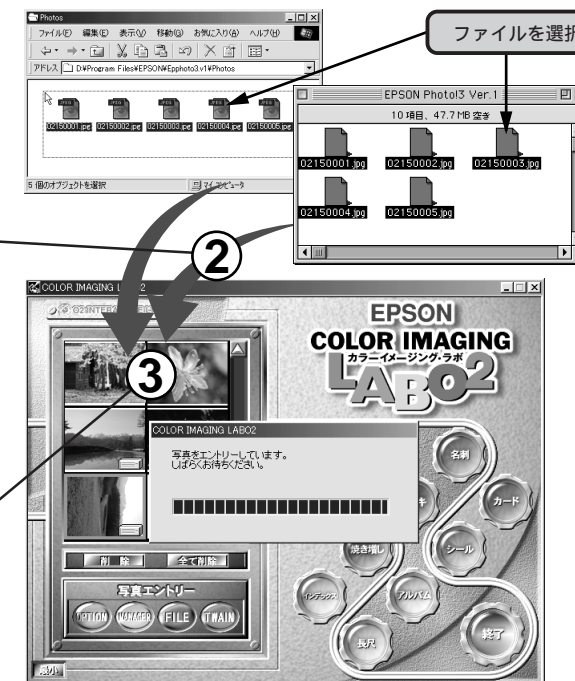
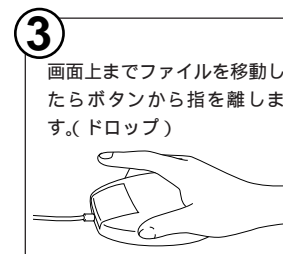
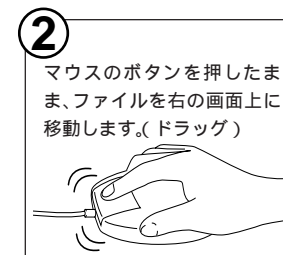


## 2 EPSON COLOR IMAGING LABO2を起動します。

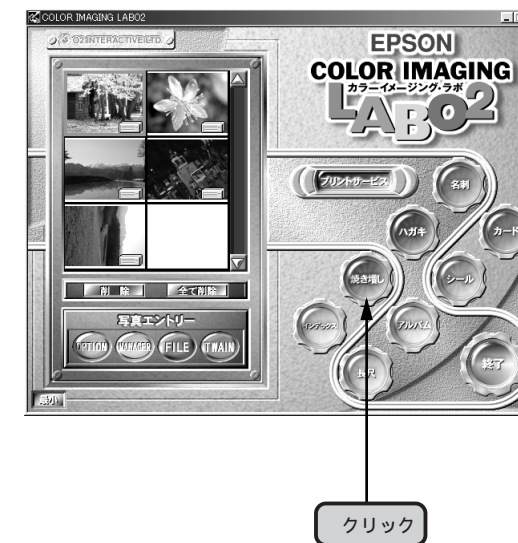
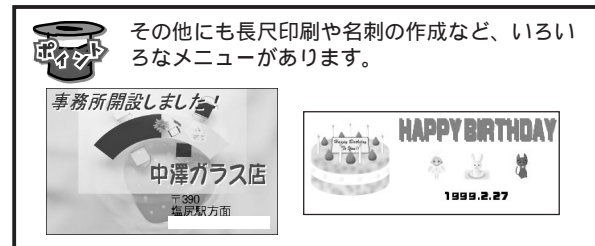
Windowsの場合は、EPSON COLOR IMAGING LABO2のCD-ROMをコンピュータにセットすることでも起動させることができます。



## 3 印刷したい画像を、EPSON COLOR IMAGING LABO2に取り込みます。画面上にドラッグ&ドロップしてコピーすると、画像が取り込まれ、表示されます。



## 4 印刷メニューを選択します。ここでは、セルフラボ感覚で写真を出力することができる「焼き増し」を選択します。




次に印刷のための設定をして、印刷を実行します。

- ▶ Windows . . . . . 10 ページ
- ▶ Macintosh . . . . . 12 ページ

## ④ 印刷を実行しましょう。(Windows)


**1** 印刷する枚数を設定します。  
右の画面では、各画像データを1枚ずつ印刷する場合の手順を説明しています。

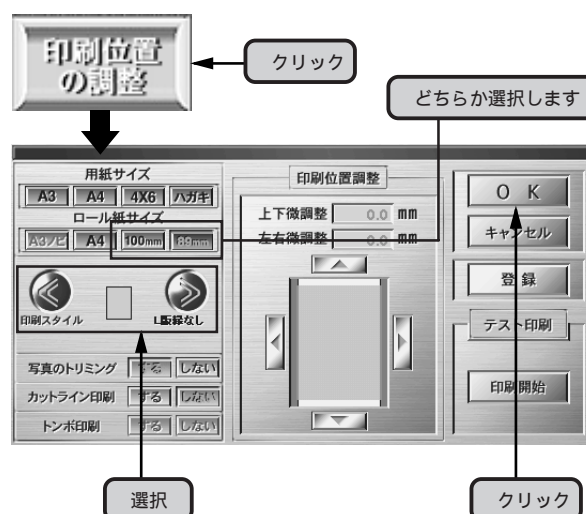
 [個別指定]を選択すると、画像ごとに印刷する枚数が設定できます。



**2** 印刷するロール紙の幅と印刷スタイルを選択します。  
印刷スタイルは、以下のスタイルを選択してください。

ロール紙サイズ	100mm	89mm
印刷スタイル	ハガキ最大縁なし	L版縁なし

 ・ロール紙サイズがグレーアウトして選択できない場合は、③の画面でご利用のプリンタが選択されているか確認してください。  
・ロール紙の幅と印刷スタイルを選択することで、自動的に[給紙装置][用紙サイズ][拡大/縮小]を設定してくれます。  
・[写真のトリミング]については、19ページをご参照ください。

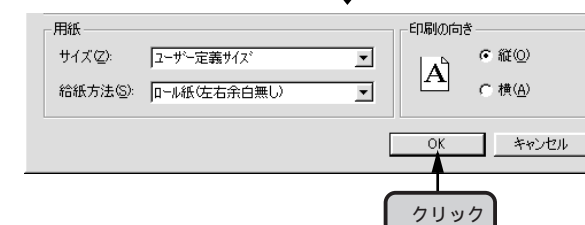


**3** プリンタドライバの設定画面を開きます。

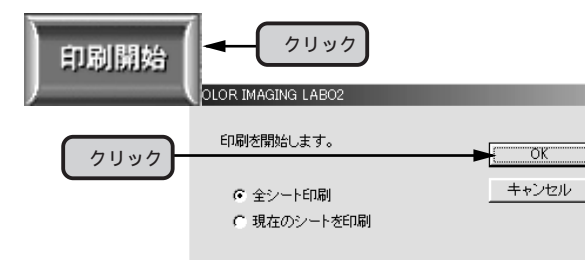


**4** [用紙種類]と印刷の[モード設定]を設定します。

オートフォトファイン!4は、画像を高画質化して印刷する機能です。撮影した画像に合わせたメニューを選択することもできます。




**5** 印刷を実行します。



すべての印刷が終了したら印刷結果を切り離します。  
14ページに進みます。

## ④ 印刷を実行しましょう。(Macintosh)


**1** 印刷する枚数を設定します。  
右の画面では、各画像データを1枚ずつ印刷する場合の手順を説明しています。

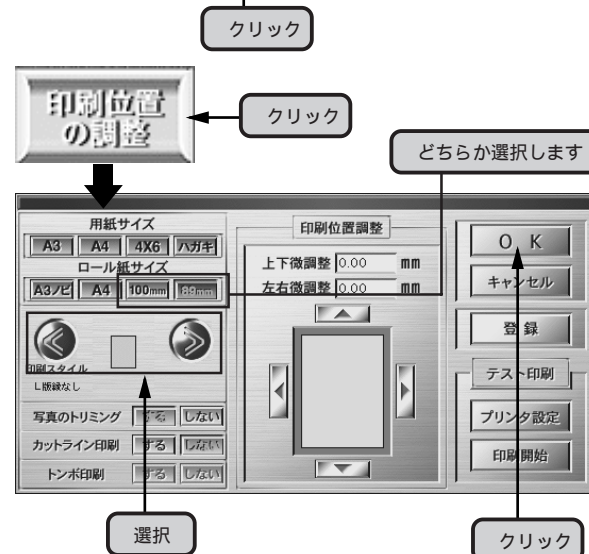
 [個別指定]を選択すると、画像ごとに印刷する枚数が設定できます。



**2** 印刷するロール紙の幅と印刷スタイルを選択します。  
印刷スタイルは、以下のスタイルを選択してください。

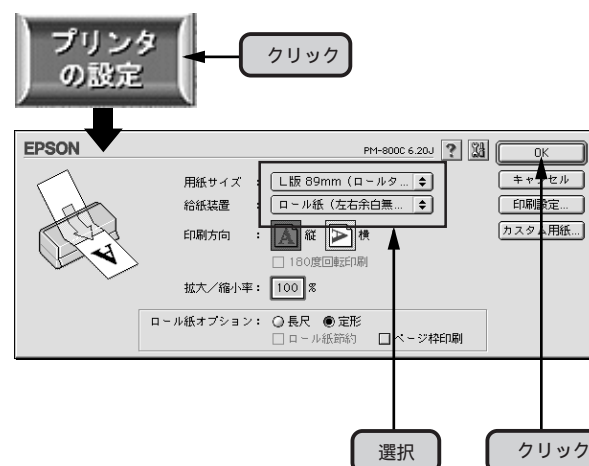
ロール紙サイズ	100mm	89mm
印刷スタイル	ハガキ縁なし	L版縁なし

 [写真のトリミング]については、19ページをご参照ください。

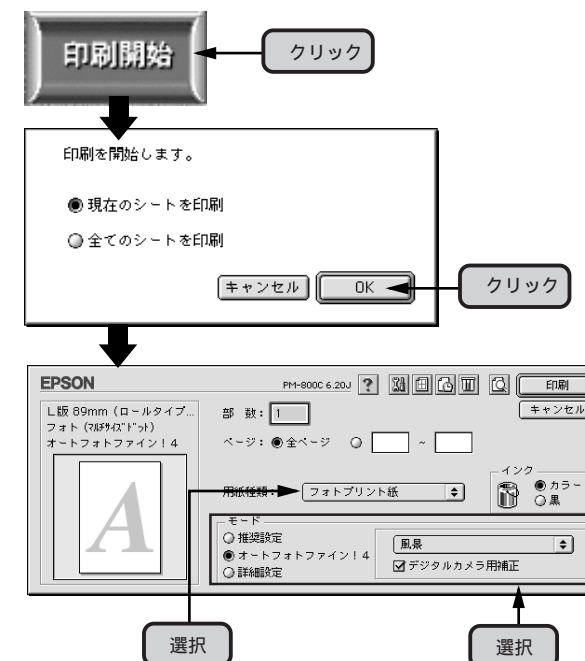


**3** プリンタドライバで[用紙サイズ]と[給紙装置]を選択します。

	100mm 幅	89mm 幅
用紙サイズ	ハガキ	L版 89mm (ロールタイプ)
給紙装置	ロール紙(左右余白無し)	



**4** [用紙種類]と印刷の[モード]を設定します。  
オートフォトファイン!4は、画像を高画質化して印刷する機能です。撮影した画像に合わせたメニューを選択することもできます。



**5** 印刷を実行します。

すべての印刷が終了したら  
印刷結果を切り離します。  
次ページに進みます。



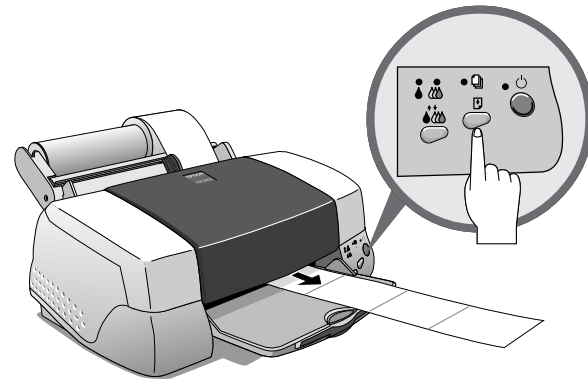
## ⑤ 印刷結果を切り離しましょう。

### 1 給紙/排紙スイッチを押します。

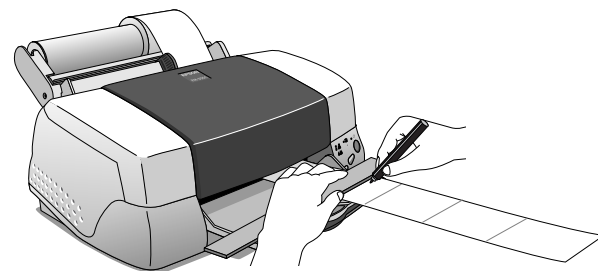
プリンタは、切り取りのための目安を印刷して、印刷結果が切り離しやすい位置(約20cm)まで、ロール紙を紙送りします。



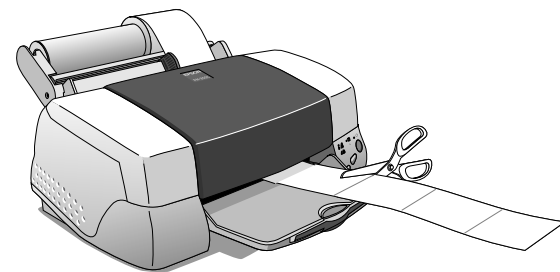
ここでは、給紙/排紙スイッチを3秒以上押さないでください。ロール紙が給紙経路を戻り、印刷面に傷が付くおそれがあります。



### 2 切り取りの目安に沿って、定規とマジックなどを使用して切り取り線を書きます。



### 3 印刷結果を切り離します。

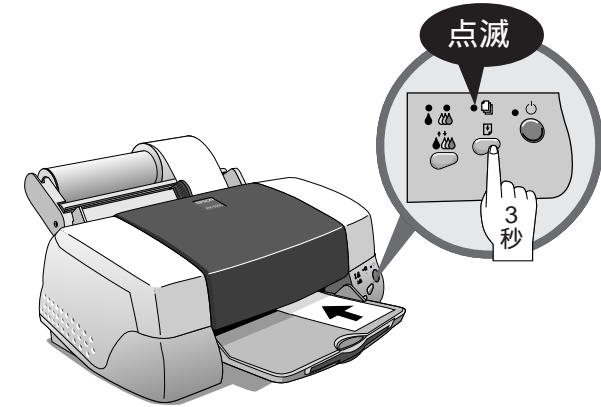


### 4 用紙を取り除く場合は、給紙/排紙スイッチを3秒以上押したままにします。

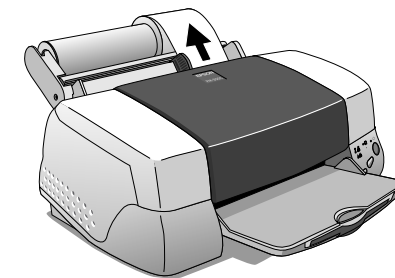
ロール紙が取り除ける位置まで戻ります。



ロール紙を取り除かずに続けて印刷を実行する場合は、給紙/排紙スイッチを約1秒間押しします。ロール紙が印刷開始位置まで戻り、印刷データ待ち状態になります。スイッチを押している時間が長いと、用紙が取り除ける位置まで戻ってしまいますのでご注意ください。

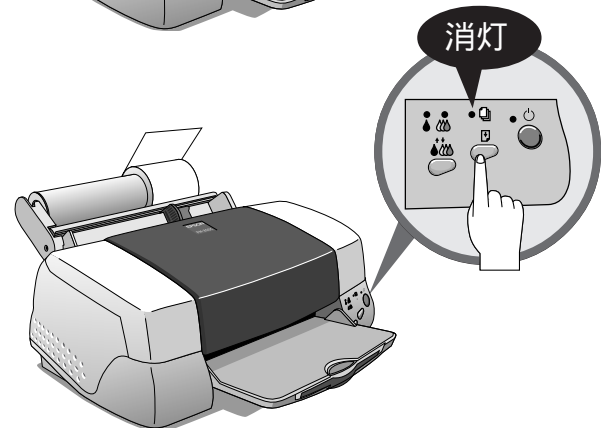


### 5 ロール紙をゆっくり引き抜きます。



### 6 給紙/排紙スイッチを押して、操作パネルの用紙チェックランプを消灯させます。

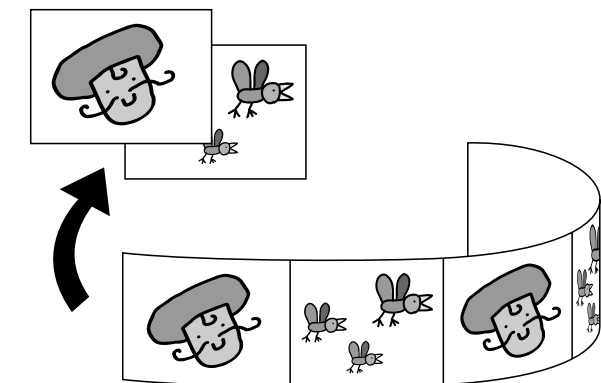
以上で印刷の手順は終了です。



印刷結果を切り離せば、まさに写真のできあがりです。



本書の手順通りに印刷すると、印刷する画像サイズによっては、トリミングされて(画像の一部が切り取られて)印刷されることがあります。詳細は、19ページをご覧ください。





## ⑥ 困ったときは

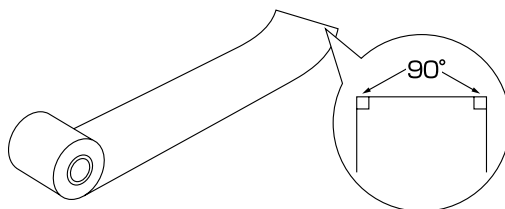
ロールタイプ紙を使用していて困ったことが起きたら、まず、こちらをご覧ください。

### 症状1

ロール紙が斜めに給紙される。

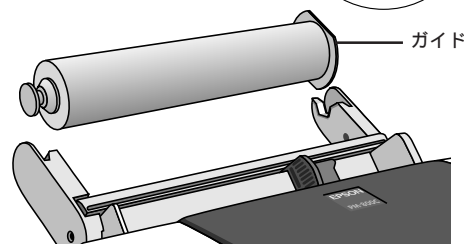
**check 1** ロール紙が直角にカットされていますか？

右の図のように用紙の端面に対して切断面が直角になっていないと斜めに給紙してしまう原因になります。定規とカッターを使用して直角になるようにカットしてからプリンタにセットしてください。



**check 2** ロール紙ホルダのシャフト部(筒状の部品)は、ガイドのある方が右側にセットされていますか？

ロール紙をまっすぐ給紙するために、取り付け方向をご確認ください。

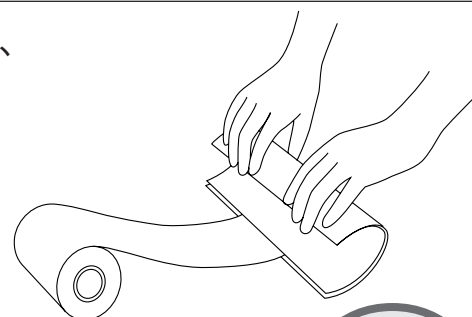


### 症状2

給紙/排紙スイッチを押しても、プリンタが給紙しない。

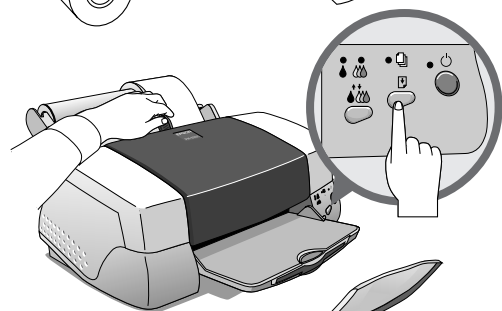
**check 1** ロール紙の反りを修正してからプリンタにセットしましたか？

ロール紙の反りを修正しないままプリンタにセットしても、正しく給紙できません。薄手の冊子がロール紙ホルダに同梱の反り修正用フィルムを使用して、用紙の反りを修正してください。



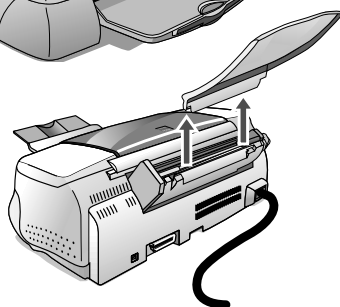
**check 2** ロール紙を給紙させる際に、ロール紙に手を添えて給紙/排紙スイッチを押しましたか？

手を添えずに給紙/排紙スイッチを押すと、給紙されなかったり、斜めに給紙する原因となります。必ず、手を軽く添えて給紙/排紙スイッチを押してください。



**check 3** 用紙サポートを取り外していますか？

用紙サポートは、ロール紙をカットして印刷する場合も、必ず取り外してください。

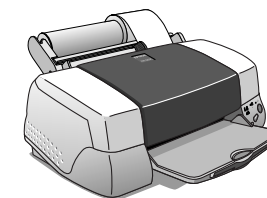


### 症状3

ロール紙が思うように排紙できない。

**check 1** 排紙サポートは縮めた状態にしてありますか？

排紙サポートは一番縮めた状態(2段目、3段目を収納した状態)にする必要があります。



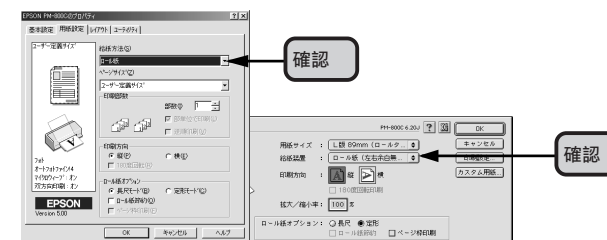
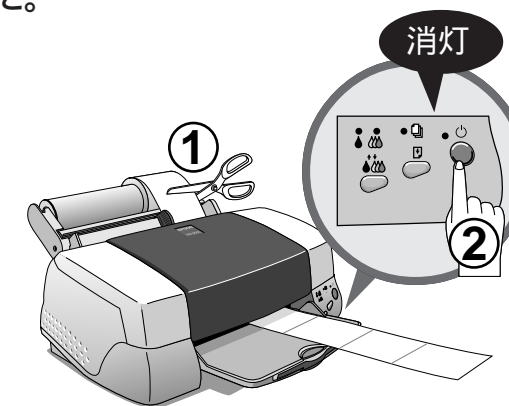
### 症状4

印刷した後に、ロール紙が余分に給紙され、用紙チェックランプが点滅した。

**check 1** プリンタドライバの給紙装置の項目が[オートシートフィーダ]になっていませんか？

ロール紙に印刷を実行する場合は、必ず給紙装置に[ロール紙]または[ロール紙(左右余白なし)]を選択してください。[オートシートフィーダ]を選択したまま誤って印刷を実行してしまった場合は、以下の手順に従ってください。

ロール紙をプリンタの後部で切り離します。  
プリンタの電源をオフにします。

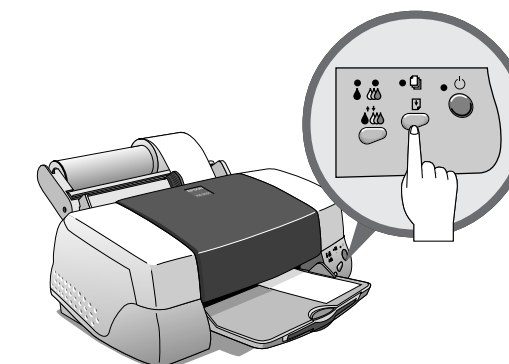


### 症状5

一回目の印刷終了後、二回目の印刷が始まらない。

**check 1** ロール紙を、印刷開始位置に戻しましたか？

印刷結果を切り離してから、再度印刷を実行する場合は、給紙/排紙スイッチを押してロール紙を印刷開始位置に戻してください。



# 付録

## 症状 6

全面印刷できない。  
長尺印刷に対応していないアプリケーションソフトで全面印刷を行う場合は次の点にご注意ください。

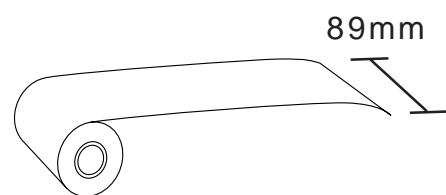


アプリケーションソフトによっては、長尺印刷できないものもあります。

### check 1

印刷する画像のサイズを用紙の幅 + 4mm に設定してください。

フォトタッチソフト (Adobe Photo Deluxe や Adobe Photoshop など) で、画像の高さを調整してください。89mm幅のロール紙を使用する場合は93mmに、100mm幅のロール紙を使用する場合は104mmに設定してください。



画像のサイズを + 4mm に設定することにより、用紙の幅からはみ出して印刷を行うため、全面印刷が可能になります。



### check 2

プリンタドライバで選択する用紙サイズは、「ロール紙の幅」×「画像の幅」に設定してください。

プリンタドライバのユーザー定義サイズまたはカスタム用紙で設定し、選択して印刷を実行します。check1の図の場合は、アプリケーションソフトで画像のサイズが高さ93mm×幅118.7mmに設定されています。よって、プリンタドライバでは、用紙サイズを用紙幅89mm×用紙長さ118.7mmに設定して印刷を実行します。

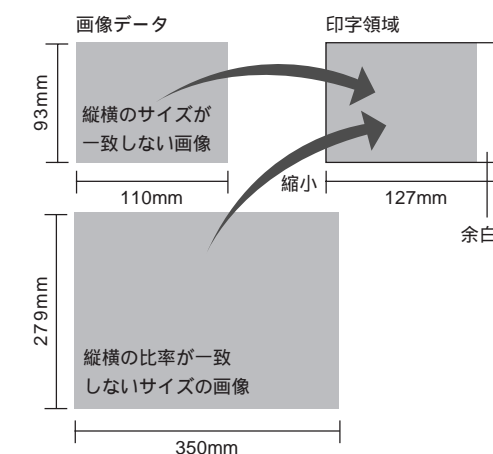
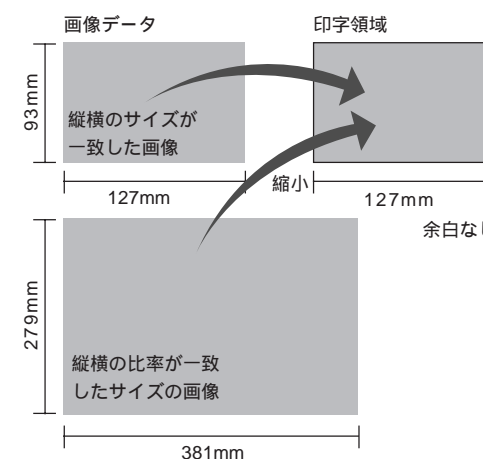


## 写真のトリミング機能について

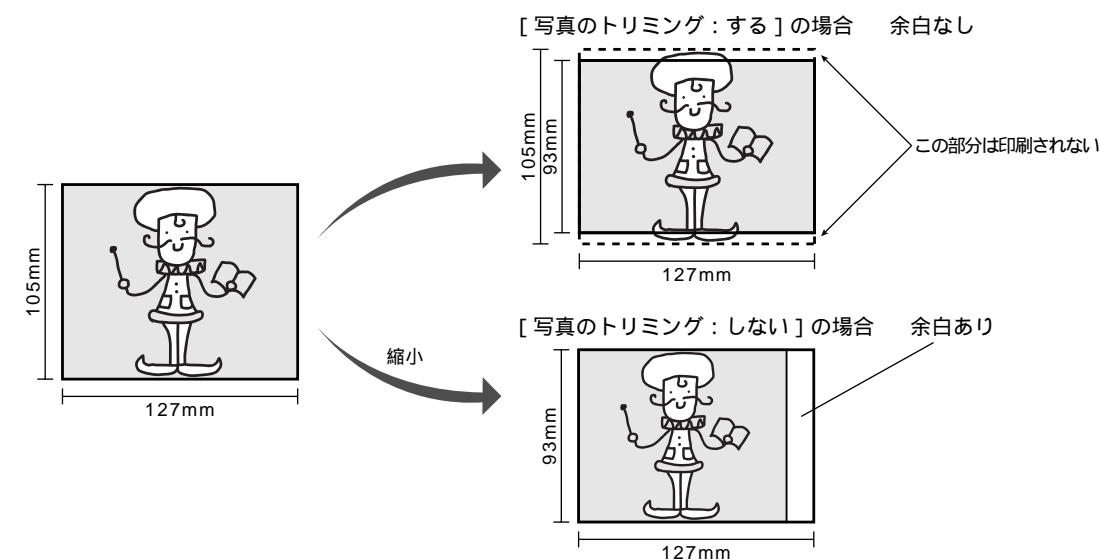
[焼き増し]印刷機能では、1枚の画像データに対して右の表の印字領域に、自動的に拡大/縮小して印刷します。

ロール紙の紙幅	印字領域
89mm幅	93mmx127mm
100mm幅	104mmx148mm

画像データのサイズが、上記の印字領域と一致するかまたは縦横のサイズの比率が一致すれば、問題なく余白なしの連続プリントができます。しかし、領域や比率が一致しない場合は、図のように余白が生じてしまいます。



[写真のトリミング]機能は、余白が生じてしまう画像データを、上記の印字領域に合わせ込むようトリミングして、余白なしの連続プリントを可能にします。



# EPSON

## ●FAX インフォメーション

EPSON製品の最新情報をFAXにてお知らせします。最新ドライバ情報、Q&A集など製品のご使用に際しても有効な情報が24時間いつでも取り出せます。ファクシミリ付属の電話機(プッシュ回線またはプッシュ音発信可能機種)から電話をおかけになり、音声案内に従って操作ください。

札幌(011)221-7911 東京(042)585-8500 名古屋(052)202-9532  
大阪(06)6397-4359 福岡(092)452-3305

### ●購入ガイドインフォメーション

(042)585-8444 受付時間 9:00～17:30 月～金曜日(祝日、弊社指定休日を除く)  
製品の購入をお考えになっている方の専用窓口です。製品に関する技術的な質問など、お気軽にお電話ください。

●エプソン販売のホームページ「I Love EPSON」<http://www.i-love-epson.co.jp>

### ●エプソンディスクサービス

各種ドライバの最新バージョンを郵送でお届け致します。お申込方法・料金など、詳しくは上記FAXインフォメーションの資料をご確認ください。

### ●エプソンインフォメーションセンター 製品に関するご質問・ご相談に電話でお答えします。

札幌(011)222-7931 仙台(022)214-7624 東京(042)585-8555  
名古屋(052)202-9531 大阪(06)6399-1115 広島(082)240-0430  
福岡(092)452-3942 【受付時間】月～金曜日 9:00～20:00 土曜日 10:00～17:00 (祝日、弊社指定休日を除く)

### ●エプソンデジタルカレッジ(スクール)に関するお問い合わせ・お申し込み ※スケジュールホームページ、FAXインフォメーションでも確認できます

東京 TEL(03)5285-4168 FAX(03)5285-4168  
【受付時間】月曜日～金曜日 9:30～12:00/13:00～17:00(祝日、弊社指定休日を除く)  
大阪 TEL(06)6634-8570 FAX(06)6634-2570  
【受付時間】水曜日を除く毎日 10:00～12:00/13:00～17:30(弊社指定休日を除く)

### ●ショールーム

エプソンスクエア新宿 〒160-8324 東京都新宿区西新宿6-24-1 西新宿三井ビル  
【開館時間】月曜日～金曜日 9:30～17:30(祝日、弊社指定休日を除く)

エプソンスクエア秋葉原 〒101-0021 東京都千代田区外神田3-13-7  
【開館時間】毎日 10:00～18:00(弊社指定休日を除く)

エプソンスクエア御堂筋 〒541-0047 大阪市中央区淡路町3-6-3 NMプラザ御堂筋  
【開館時間】月曜日～金曜日 9:30～17:30(祝日、弊社指定休日を除く)

エプソンスクエア大阪日本橋 〒556-0005 大阪市浪速区日本橋5-4-20 エスタビル  
【開館時間】水曜日を除く毎日 10:00～18:00(弊社指定休日を除く)

### ●修理に関するお問い合わせ・出張修理・保守契約申込先

修理に関するお問い合わせ、出張修理、保守契約のお申し込みは、下記フィールドセンター(FC)・サービスセンター(SC)まで、ご連絡下さい。

拠点名	電話番号	住所	管轄地域
札幌FC	(011)222-7590	〒060-0034 札幌市中央区北四条東1丁目 札幌フコク生命ビル10階	北海道全域
仙台FC	(022)214-7625	〒980-0811 仙台市青葉区一番町4-1仙台セントラルビル4階	青森・秋田・旭川・山形・宮城・福島
松本FC	(0263)54-7302	〒399-0785 塩尻市広丘新野田60 セイコーエプソンビル	長野・山梨・新潟
東京FC (出張修理・保守契約)	(0424)80-2891	〒182-0024 東京都調布市布田1-29-2ビルディング川口5階	東京・埼玉・栃木・群馬・千葉・茨城・神奈川
東京SC	(0424)80-4811	〒182-0024 東京都調布市布田1-29-2ビルディング川口4階	東京・埼玉・栃木・群馬・千葉・茨城・神奈川
名古屋FC	(052)202-9510	〒460-0002 名古屋市中区丸の内1丁目16-15名古屋フコク生命ビル4階	愛知・岐阜・三重
静岡FC	(054)251-3360	〒420-0851 静岡市黄金町11-7三井生命静岡駅前ビル8階	静岡
金沢FC	(076)224-7084	〒920-0031 金沢市広岡1-1-35金沢第二ビル8階	石川・富山・福井
大阪FC	(06)6397-0930	〒532-0003 大阪市淀川区室原3-5-24新大阪第一生命ビル6階	大阪・兵庫・奈良・和歌山
京都FC	(075)255-6891	〒604-8187 京都市中京区御池東洞院西入る笹屋町435 京都御池第一生命ビル4階	京都・滋賀
広島FC	(082)222-3482	〒730-0013 広島市中区八丁堀14-4広島八丁堀第一生命ビル1階	山口・広島
岡山FC	(086)223-3331	〒700-0904 岡山市輝町1-12-1三井海上岡山ビル2階	鳥取・島根・岡山・広島(福山市)
四国FC	(087)851-6728	〒760-0023 高松市舞町2-3-11高松丸田ビル6階	香川・愛媛・高知・徳島
福岡FC	(092)622-6626	〒812-0041 福岡市博多区吉塚8-5-75新光流通センタービル3階	福岡・佐賀・長崎・大分
北九州FC	(093)541-3155	〒802-0003 北九州市倉丘区米町1-21大野明生小倉ビル6階	福岡(北部)
熊本FC	(096)326-4519	〒860-0806 熊本市花畑町12-24フコク生命熊本ビル3階	熊本
鹿児島FC	(099)254-5913	〒890-0053 鹿児島市中央町9-1西鹿児島第一生命ビル3階	鹿児島・宮崎
沖縄SC	(098)858-3301	〒900-0027 那覇市山下町5-21沖縄通商ビル4階	沖縄

### ●修理品送付・持ち込み・ビックアップサービス依頼先

お買い上げの販売店様へお持ち込み頂くか、下記修理センター、サービスセンター(SC)まで送付願います。

拠点名	所在地	ビックアップサービス 受付電話	T E L
札幌修理センター	〒060-0034 札幌市中央区北4条東1丁目 札幌フコク生命ビル10F エプソンサービス棟	同 右	011-219-2886
松本修理センター	〒390-1243 松本市神林1563 エプソンサービス棟	0263-86-9995 ビックアップ専用	0263-86-7660
日野修理センター	〒191-0012 東京都日野市日野347 エプソンサービス棟	受付電話 365日受付可	042-584-8070
福岡修理センター	〒812-0041 福岡市博多区吉塚8-5-75 新光流通センタービル3F エプソンサービス棟	同 右	092-622-8922
沖縄サービスセンター	〒900-0027 那覇市山下町5-21 沖縄通商ビル4F エプソン販売棟	同 右	098-858-3301

\*「ビックアップサービス」はご自宅に修理品を引取り伺うサービスです(有償)。詳しくは上記修理センターへお問い合わせください。

※予告なく(住所・連絡先等)が変更される場合がございますので、ご了承ください。

【受付時間】 9:00～17:30 月曜日～金曜日(祝日、弊社指定休日を除く)

●消耗品は、お近くのEPSON商品取扱店及び  
エプソンOAサプライ株式会社 フリーダイヤル0120-251528 でお買い求めください。

## エプソン販売株式会社

〒160-8324 東京都新宿区西新宿6-24-1 西新宿三井ビル24階

## セイコーエプソン株式会社

〒392-8502 長野県諏訪市大和3-3-5

99.8.20



この取扱説明書は70%再生紙(表紙は35%)を使用しています。



当社は国際エネルギースタープログラムの参加事業者として、本製品が国際エネルギースタープログラムの基準に適合していると判断します。

# EPSON

Printed in Japan 99.xx-xx